

SPEECHI 2.8
SPEECHI TABLEAU BLANC 3.0
SPEECHI INTERACTIVE 3.0

Formez, communiquez sur le Web
A partir de PowerPoint...
En Flash !

Manuel d'utilisation

SPEECHI 2.8

Manuel d'utilisation

© Wouarf
31, avenue du Peuple Belge
59000 Lille
info@spechi.net

Table des matières

Propriété intellectuelle – licence - responsabilité	3	6.4. Effacer un enregistrement	32
Introduction	4	6.5. Insérer ou modifier un Quiz	32
1. Matériel nécessaire. Installation	5	6.6. Utiliser la grille	40
1.1. Hardware	5	Première colonne	41
1.2. Logiciel	5	Colonne « N° »	42
1.3. Installation	6	Colonne « Son »	44
2. Licence d'exploitation et achat	7	Colonne « Titres »	45
2.1. Achat de Speechi sur Internet	8	Colonne « Notes »	46
2.2. Achat par téléphone	8	Colonne « Annotations »	48
2.3. Achat par fax ou par courrier.	8	Colonne « Ressources »	48
2.4. Saisie du code	8	Colonne « Vidéo »	50
3. Modes Tablet, Tableau Blanc, Interactive	9	Colonne « Animation Flash »	53
Le mode Normal ou Tablet PC.		6.7. Le mode Tableau Blanc Studio	55
3.1.	9	6.8. Visionner votre présentation en un clic.	56
3.2. Le mode Tableau Blanc	9	6.9. Mettre en ligne sur le Web en un clic	57
3.3. Le mode « Interactive »	9	6.10. Zipper votre présentation en un clic	59
4. La Roue Speechi	10	6.11. Intégrer SCORM dans votre présentation.	59
4.1. Réglage par défaut de la roue	12	6.12. Les fonctions de resynchronisation	61
5. Speechi Conférence	14	7. Les modes Tableau blanc et Annotations	62
5.1. Configuration	14	7.1. Mode « Normal » ou « Tablet PC »	62
5.2. Enregistrement	18	7.2. Mode Tableau Blanc séparé	63
5.3. Visionner votre présentation	20	Réglage du tableau blanc séparé en mode Conférence	64
5.4. Mettre en ligne en un clic	22	Calibration du tableau blanc	65
Mise en ligne en un clic (raccourci)	22	Réglage des raccourcis (sticker)	66
Rappel : Configuration du serveur	22	Utilisation du Tableau Blanc séparé en mode Conférence	67
Mise en ligne manuelle	23	7.3. Mode Interactive	69
5.5. Les fonctions de resynchronisation.	24		
6. Speechi Studio	25		
6.1. Configuration	26		
6.2. Enregistrer une diapositive	30		
6.3. Réécouter	32		

Installation préalable du logiciel eBeam		Pour sauver votre enregistrement au format	
Interactive	69	Xml ou Flash	76
Configuration du mode Interactive sous		8.3. Mode d'enregistrement	
Speechi	71	« Commenter l'animation »	77
8. Eureka : Utilisation du Tableau		Pour sauver votre enregistrement au format	
Blanc en mode Studio	72	Xml ou Flash	78
8.1. Mode d'enregistrement « Dessin »	72	9. Speechi Light	78
Pour rejouer votre enregistrement et le		10. Speechi sur le Web	80
modifier (mode « jouer »)	73	10.1. Caractéristiques techniques	82
Pour sauver votre enregistrement au format		11. Support technique	82
Xml ou Flash	74		
8.2. Mode d'enregistrement			
« Dessin et Son »	75		
Pour rejouer votre enregistrement (mode			
« jouer »)	75		

En rouge : nouvelles fonctions récentes et paragraphes mis à jour.

Propriété intellectuelle – licence - responsabilité

Le logiciel Speechi et sa documentation sont la propriété de Wouarf SARL et sont protégés par les lois régissant les copyrights, la propriété intellectuelle dans tous les pays.

La reproduction du logiciel ou de sa documentation est formellement prohibée sans l'accord écrit de Wouarf SARL.

La licence d'utilisation commerciale de Speechi est non exclusive et n'est valable que sur un ordinateur unique (l'ordinateur d'installation). Toute utilisation sur un autre ordinateur nécessite l'achat d'une nouvelle licence d'exploitation. L'utilisateur s'engage à respecter le cadre légal pour l'utilisation de Speechi. Il ne peut pas copier le logiciel, si ce n'est pour réaliser une copie de sauvegarde.

Le respect de ces conditions de licence permet à Wouarf de continuer à développer des produits innovants et de les proposer à des prix raisonnables.



PowerPoint est une marque déposée par Microsoft.

Flash est une marque déposée par Macromedia.

EBeam est une marque déposée par Luidia.

Wouarf SARL décline toute responsabilité pour tous les dommages directs ou indirects, quels qu'ils soient, liés à une utilisation de Speechi ou à une utilisation de fichiers créés par Speechi.

Introduction

ICONES
UTILISEES
 Information importante
 Trucs et astuces

Speechi est un logiciel unique qui permet de créer des présentations sonores en Flash directement à partir de PowerPoint. Speechi existe sous deux modes, Speechi Conférence et Speechi Studio.

Speechi Conférence est destiné à tous les professeurs, conférenciers, etc... désireux d'enregistrer « à la volée » leur cours ou leur conférence. Tandis que vous êtes face à votre audience, à qui vous projetez à partir de votre PC vos diapositives, Speechi crée, en arrière plan et en direct, une version Web sonorisée de votre performance.

Speechi Studio est destiné à tous ceux qui veulent « préparer » la mise en ligne de leur cours, de leur conférence, ou plus généralement, de leur présentation PowerPoint. Il vous permet d'enregistrer votre discours diapositive après diapositive – et donc de peaufiner votre présentation jusqu'à la perfection, ce qui évite les écueils liés au « direct ».

Speechi est très puissant et universel. Il transforme votre PowerPoint en un fichier Flash sonorisé au format MP3. Les présentations réalisées avec Speechi sont visibles sur toute machine (Windows, MAC, Linux...) munie d'un navigateur et du plug-in Flash MX.

Speechi est couplé à des outils « Tableau Blanc » qui permettent de compléter vos sessions PowerPoint, soit à partir d'un Tablet PC, soit à partir d'un tableau blanc interactif.

La beauté de Speechi réside dans sa simplicité. Vos présentations se créent automatiquement à partir de PowerPoint, sans aucune intervention technique de votre part. Un simple PC (Pentium III, 256 Mo RAM) et un micro sont suffisants pour utiliser Speechi.

1. Matériel nécessaire. Installation

1.1. Hardware

1. Un PC (Pentium III ou plus) muni de 256 Mo de mémoire vive (RAM) est suffisant pour utiliser Speechi.



Il n'est pas nécessaire d'avoir un ordinateur puissant. Nous avons conçu Speechi pour pouvoir être utilisé de façon nomade, à partir de la plupart des portables ou Tablet PC récents.

2. Un microphone branché sur la prise microphone de votre PC. Pour obtenir la meilleure qualité d'enregistrement possible, il est recommandé d'utiliser un microphone de bonne qualité.

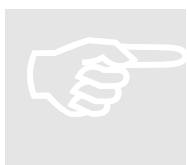


Différents types de microphones sont disponibles en fonction de vos besoins. Pour des conférences de type « table ronde » (plusieurs orateurs autour d'une table), nous vous recommandons un microphone multidirectionnel. Si vous voulez donner un cours sans être gêné par un fil, nous vous recommandons un micro-cravate sans fil. Si vous voulez préparer calmement chez vous votre discours, un microphone casque avec fil est bien adapté.

1.2. Logiciel

Pour utiliser Speechi et créer une présentation, vous devez disposer :

1. du système d'exploitation Windows 2000, Windows 2002 ou Windows XP
2. de PowerPoint 2000, 2002, XP ou 2003.



Pour regarder et écouter sur le Web une présentation Speechi, il vous suffit de disposer d'un navigateur muni du plug-in Flash MX. Ce plug-in est librement téléchargeable à l'adresse www.macromedia.com. Il est disponible pour les utilisateurs Windows, Mac, Unix et Linux.

1.3. Installation

Le logiciel Speechi est librement téléchargeable en version de démonstration à partir de notre site www.speechi.net.

Cliquez deux fois sur l'icône setup.exe et suivez les instructions données par le programme d'installation.



Lorsque le programme est installé, lancez votre PowerPoint. Un nouveau menu « Speechi » s'affiche, qui contient les deux commandes Speechi Conférence et Speechi Studio. Quand vous sélectionnez une de ces commandes, vous voyez apparaître 8 (Speechi Conférence) ou 12 (Speechi Studio) nouveaux boutons dans votre PowerPoint... Ce sont ces boutons qui vont vous permettre de créer votre présentation Web !

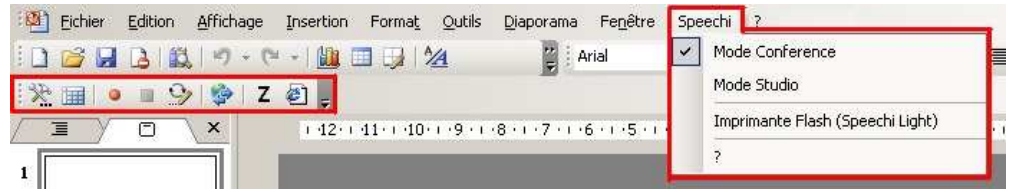


Figure 1-1 : Votre nouveau menu PowerPoint avec Speechi

2. Licence d'exploitation et achat

Pour saisir votre licence d'exploitation de Speechi, cliquez sur « Acheter Speechi » dans le menu « Speechi » qui a été rajouté à votre menu PowerPoint.



FIGURE 2-1 : Acheter Speechi

Le numéro d'installation de Speechi s'affiche alors sur votre écran. Trois méthodes d'achat sont alors possibles.

Selon l'installation que vous avez chargée, un code peut aussi vous être demandé pour le module de tableau blanc et d'annotations (interface vers tableau blanc physique de type eBeam) ainsi que pour le module Speechi Light.

2.1. Achat de Speechi sur Internet

Pour acheter sur Internet, rendez-vous à l'adresse www.speechi.net et suivez les instructions.



La procédure d'achat est sécurisée et votre numéro de carte bancaire ne peut être piraté.

Notre site Internet supporte aujourd'hui les cartes bancaires Visa Amex et le système Paypal.

Sur Internet, vous pouvez aussi commander par chèque bancaire ou par virement, ces deux méthodes induisant des délais supplémentaires.

2.2. Achat par téléphone

Pour commander par téléphone, veuillez vous munir d'une carte bleue et nous appeler au 03-20-34-74-25 entre 9h et 18h du lundi au vendredi.

2.3. Achat par fax ou par courrier.

Pour commander par fax ou par courrier, veuillez remplir le bon de commande situé sur le site www.speechi.net et nous le retourner (adresse et numéro de fax présents sur le bon de commande).

2.4. Saisie du code

Le code d'utilisation de Speechi vous est fourni suite à votre achat.

Saisissez ce code dans l'écran ci-dessus et cliquez sur OK.

Le code vous est personnel et ne fonctionne que sur la machine sur laquelle Speechi vient d'être installé, conformément à notre accord de licence.

3. Modes Tablet, Tableau Blanc, Interactive

Speechi Conférence peut s'utiliser dans 3 modes différents, qui correspondent à la façon dont vous voulez valoriser votre discours.

3.1. Le mode Normal ou Tablet PC.

Dans ce mode, vous présentez votre PowerPoint à votre audience à partir de votre PC ou Tablet PC. Vous manipulez votre PowerPoint soit de façon traditionnelle (commandes PowerPoint) soit avec la Roue Speechi (voir paragraphe ci-dessous). Si vous avez fait l'acquisition du module « Eureka », vous pouvez en outre utiliser votre PC comme un tableau blanc virtuel et annoter votre PowerPoint – vos dessins et annotations seront synchronisés avec votre discours et sauves en Flash.

Un Tablet PC est conseillé pour tirer le meilleur parti de ce mode.

3.2. Le mode Tableau Blanc

Si vous disposez du système eBeam System 3, vous pouvez utiliser n'importe quel tableau blanc muni du système eBeam et ainsi écrire au tableau devant votre audience : vos dessins seront capturés, sonorisés et traduits en Flash. Le mode Tableau Blanc vous permet donc d'utiliser un vrai Tableau lors de votre cours ou de votre conférence.

Le système eBeam 3 consiste en 4 marqueurs réels et une gomme réelle, permettant de saisir vos schémas faits au tableau.

Un tableau blanc, le système eBeam 3 et la licence Tableau Blanc Eureka sont nécessaires pour utiliser ce mode.

3.3. Le mode « Interactive »

Si vous disposez du système eBeam Interactive, vous pouvez projeter votre présentation PowerPoint au mur et interagir directement avec votre présentation à partir de l'écran où celle-ci est projetée, qui se met à fonctionner comme un écran virtuel.

Ainsi, en utilisant le crayon eBeam Interactive, vous pourrez manipuler votre PowerPoint, l'annoter, dessiner à tout moment de votre conférence en agissant directement sur l'écran de projection, sans toucher votre clavier.

Le système eBeamInteractive contient un marqueur VIRTUEL vous permettant d'interagir avec la présentation PowerPoint projetée.



FIGURE 3-1 : Le mode Interactive vous permet de manipuler votre PowerPoint à partir de l'écran de projection.

Un vidéo projecteur, le système eBeam Interactive, et la licence Tableau Blanc Eureka sont nécessaires pour pouvoir utiliser ce mode.

Ces modes sont décrits de façon détaillée dans le chapitre «Tableau Blanc et Annotations », ci-dessous.

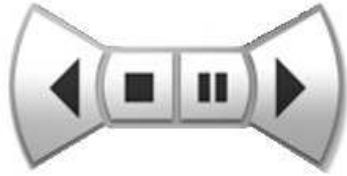
4. La Roue Speechi

La roue Speechi vous permet de gérer l'ensemble de votre présentation devant vos auditeurs de façon élégante et sans perturber votre discours. Elle apparaît dès que vous êtes dans la visionneuse PowerPoint, en train d'enregistrer une conférence.



Elle comprend 3 types de commandes:

1. Manipulation de votre présentation



Les boutons du centre (enregistrement / pause / stop / diapositive précédente / diapositive suivante) vous permettent de gérer votre présentation PowerPoint et son enregistrement.

2. Annotations



Les commandes ci-dessus (Stylo, Gomme, Marqueur) vous permettent d'annoter votre présentation PowerPoint. Cette annotation peut se faire :

- avec une souris (PC traditionnel)
- avec un stylet sur un ordinateur Tablet PC (recommandé)
- avec un crayon virtuel eBeam en mode Interactive à partir de l'écran de projection (recommandé)

Le bas de la roue vous permet de choisir l'épaisseur des crayons et de la gomme, ainsi que les couleurs.



Le mode Annotation nécessite la licence « Eureka » pour fonctionner.

3. Tableau Blanc



L'icône Tableau Blanc vous permet d'avoir accès à un tableau blanc pendant votre présentation.

- ✎ Ce Tableau Blanc est virtuel si vous travaillez à partir d'un PC traditionnel ou d'un Tablet PC (recommandé). Il vous permet de répondre à des questions, de faire des schémas « à la volée » pendant votre conférence.
- ✎ Ce Tableau Blanc est réel si vous utilisez le mode Tableau Blanc couplé au système eBeam System 3.
- ✎ Ce Tableau Blanc est votre écran de projection si vous utilisez le mode « Interactive » (système eBeam Interactive). Dans ce cas, il est à la fois réel et virtuel.

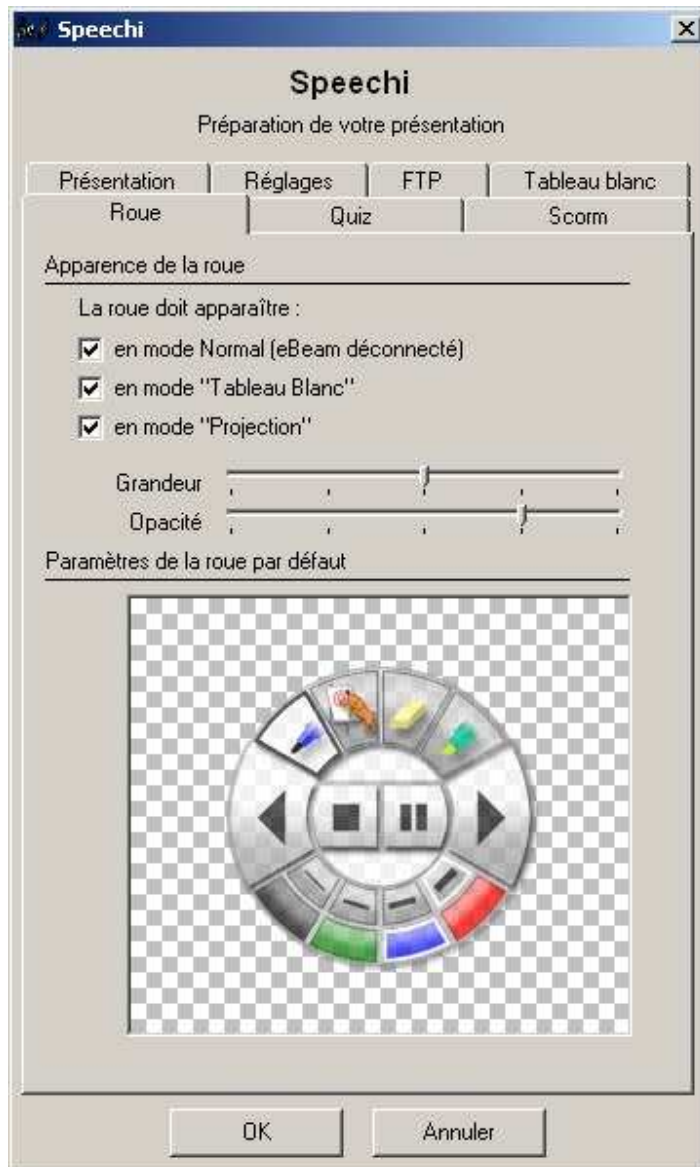
Cette icône n'est pas active en mode Studio car une façon différente est utilisée pour insérer des dessins faits au tableau (voir le chapitre « Speechi Studio »).

Le mode Tableau Blanc nécessite la licence « Eureka » pour fonctionner.

4.1. Réglage par défaut de la roue

Cliquez sur le bouton Configuration  pour régler les paramètres par défaut de la roue.

Vous pouvez régler l'opacité de la roue, sa taille, les couleurs et les tailles par défaut des crayons et de la gomme.



5. Speechi Conférence


Speechi Conférence est caractérisé par 8 simples boutons.

- Configuration, Grille, Enregistrement, Stop, Eureka, Téléchargement, Zip et Navigateur Web



FIGURE 5-1 : Nouvelle barre Speechi Conférence

5.1. Configuration

Cliquez sur le bouton « Configuration »  pour régler l'ensemble des paramètres de votre présentation.

A screenshot of the 'Speechi' configuration window. The window title is 'Speechi' and the subtitle is 'Préparation de votre présentation'. It features a tabbed interface with tabs for 'Roue', 'Quiz', 'Scorm', 'Présentation', 'Réglages', 'FTP', and 'Tableau blanc'. The 'Réglages' tab is active. The form includes text input fields for 'Titre' (containing 'essai de validation par'), 'Orateur', and 'Email de l'orateur'. Below these is a 'Sélectionnez votre photo' button and a preview image of a dog pointing at a screen with the 'Speechi' logo. At the bottom, there is a checkbox for 'Afficher le temps total de la présentation' and a 'Durée' input field. 'OK' and 'Annuler' buttons are at the very bottom.

FIGURE 5-1 : Configuration des paramètres de la présentation.

Commande		Description
Titre	1	permet de rentrer le titre de votre présentation, telle qu'elle sera jouée sur le Web
Orateur	2	permet de rentrer le nom de l'orateur
Email de l'orateur		permet de rentrer l'email de l'orateur
Sélectionnez votre photo	3	vous permet de rentrer la photo de l'orateur – ou toute autre photo. Cette photo sera affichée sur le Web.



Pour s'afficher correctement sur le Web, votre photo doit absolument être au format jpeg standard (non progressif, non entrelacé). Pour une qualité optimale, votre photo doit être en résolution 125 * 175 pixels

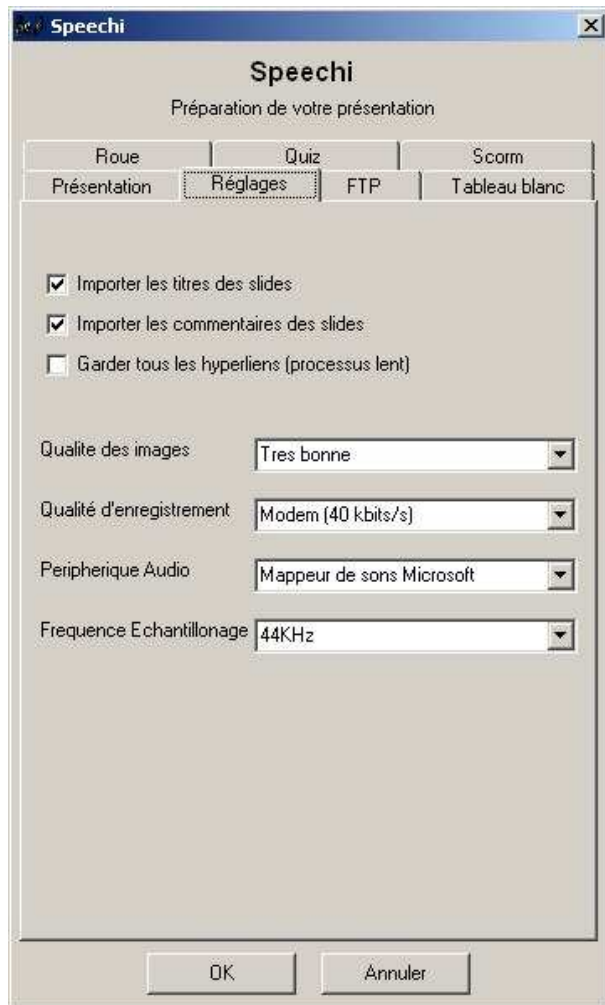


FIGURE 5-1 : Configuration de la qualité de la présentation.


Importer les titres des slides	4	Si cette option est activée (défaut), les titres de vos diapositives seront visibles sur le Web et formeront automatiquement une table des matières.
Importer les commentaires des slides	5	Si cette option est activée (défaut), les commentaires de vos diapositives seront visibles sur le Web.

Hyperliens	<p>Spechi garde tous les hyperliens “visibles” de votre présentation (par défaut). Les hyperliens qui ne sont pas visibles (même police et style que le texte qui ne contient pas d’hyperliens) peuvent être gardés en utilisant l’option « Conserver tous les hyperliens » dans le panneau de configuration.</p> <p>Note: Seuls les hyperliens qui pointent vers l’extérieur de la présentation (du type http://...) sont préservés.</p>
Qualité d’enregistrement	<p>4 qualités d’enregistrement sont disponibles.</p> <p>⇒ Minimum (16 kbits/s) pour une compatibilité avec les utilisateurs bénéficiant d’une simple connexion modem. Vous obtenez la qualité sonore d’un excellent téléphone.</p> <p>⇒ Modem (40 kbits/s) pour une compatibilité avec les utilisateurs munis de simples modems. Cette qualité est déjà très bonne</p> <p>⇒ Numérique (60 kbits/s) pour une compatibilité avec les utilisateurs bénéficiant d’une connexion « haut débit » (ADSL, câble ou autre...). Cette qualité est excellente.</p> <p>⇒ Hi-Fi (128 kbits/s) pour une qualité d’enregistrement parfaite. Cette qualité est en général inutile et la différence avec l’option précédente quasi-inaudible.</p>
Sélection du périphérique Audio	<p>Vous permet de sélectionner le meilleur périphérique adapté à votre PC compte tenu de votre configuration.</p>



FIGURE 5-3 : Speechi, tel qu'il se présente en ligne.

5.2. Enregistrement

Quand vous êtes prêt à démarrer votre cours ou votre conférence, cliquez sur  pour démarrer votre enregistrement.

L'outil de réglage du micro apparaît et vous permet de vérifier tout d'abord le bon fonctionnement de votre microphone.

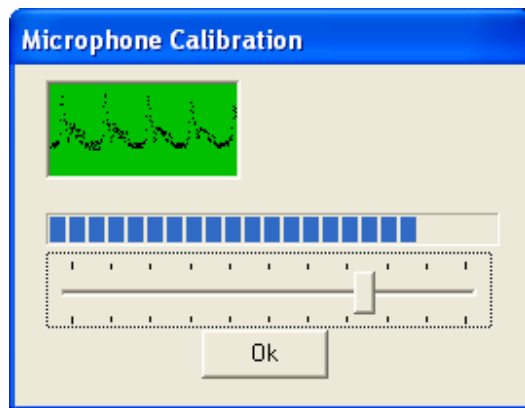


FIGURE 5-4 : Calibration dynamique du micro.

Lorsque vous êtes satisfait du niveau sonore, cliquez sur OK dans la fenêtre de calibration.

A ce moment, PowerPoint passe automatiquement en mode « Visionneuse » (Diaporama).

La roue apparaît en transparence au dessus de la visionneuse PowerPoint.



Vous pouvez ensuite effectuer votre cours ou votre conférence sans vous préoccuper de Speechi.

Toutes vos paroles sont enregistrées par Speechi qui mémorise aussi automatiquement tout l'historique de votre présentation. Vous pouvez avancer, reculer, aller où vous voulez dans votre PowerPoint... Speechi mémorise vos mouvements de diapositives sous PowerPoint.

Si vous voulez interrompre momentanément votre cours (pause déjeuner, interruption de séance..), vous pouvez :

- soit sortir du diaporama et cliquer sur le bouton « Pause »
- soit utiliser la commande « Pause » de la roue

- soit utiliser le bouton droit de la souris et cliquer sur « Pause »

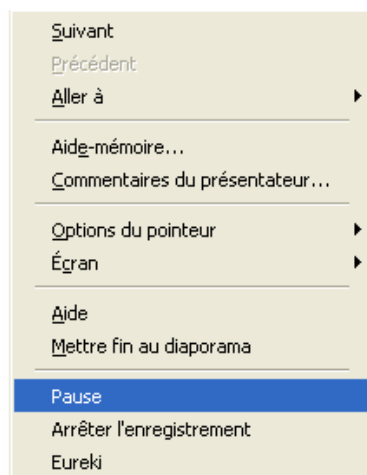



FIGURE 5-5 : Commandes sur clic-droit de la souris en mode Diaporama.

Pour finir votre cours de façon définitive, vous pouvez :

- soit sortir du diaporama et cliquer sur le bouton « Stop » 
- soit utiliser le bouton droit de la souris et cliquer sur « Arrêter l'enregistrement »

C'est tout ! Votre présentation est prête à être visionnée et diffusée sur le Web !

5.3. Visionner votre présentation



Un raccourci est disponible dans la barre d'outils Speechi pour jouer en local votre présentation. Il vous suffit de cliquer sur le bouton ci-dessous (navigateur Web)



FIGURE 5-6 : Navigateur Web (raccourci)

En mode manuel, votre présentation se trouve dans votre répertoire « Mes documents/speechi/nom_de_votre_présentation ». Pour la jouer sur votre PC, il suffit de cliquer sur le fichier « index.htm ».

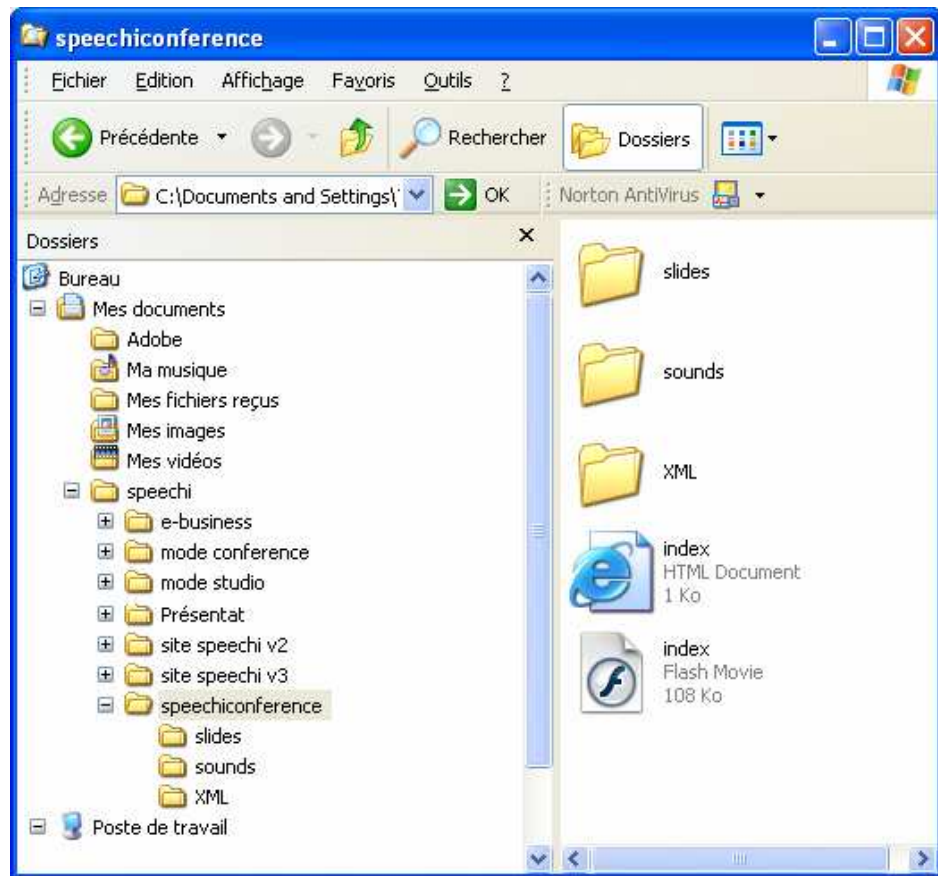


FIGURE 5-7 : où se trouve votre présentation Speechi

Si le dossier « mes documents » ne vous convient pas pour l'enregistrement de vos présentations Speechi, alors, vous pouvez changer ce répertoire en en choisissant un autre par le biais de l'écran de configuration du FTP (figure 5-9) en cliquant sur « changer le répertoire de sauvegarde ».

5.4. Mettre en ligne en un clic

Mise en ligne en un clic (raccourci)



Un raccourci est disponible dans la barre d'outils Speechi pour mettre en ligne votre présentation. Il vous suffit de cliquer sur le bouton ci-dessous (téléchargement vers le serveur)



FIGURE 5-8 : Téléchargement en un clic

Le serveur utilisé pour le téléchargement « en un clic » est celui que vous avez préalablement configuré dans l'outil configuration de Speechi

Rappel : Configuration du serveur



Cliquez sur le bouton « Configuration » pour régler l'ensemble des paramètres de votre présentation et positionnez-vous sur l'onglet FTP. Renseignez alors l'ensemble des éléments ci-dessous.

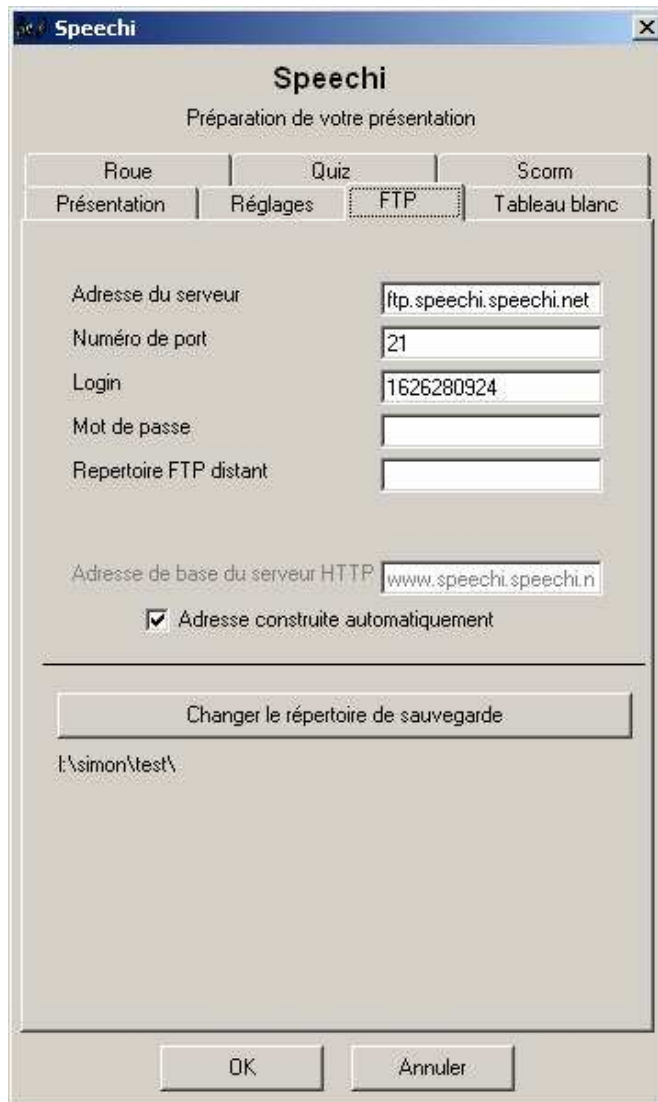


FIGURE 5-9 : Réglage du serveur FTP et changement du répertoire de sauvegarde.

Mise en ligne manuelle

Pour mettre en ligne de façon manuelle votre présentation, il vous suffit de copier l'ensemble du contenu du répertoire «Mes documents/speechi/nom_de_votre_présentation» vers votre serveur Web, en utilisant n'importe quel programme ftp¹. L'adresse Web de votre conférence sera alors [http://votre_serveur_web/nom de votre présentation](http://votre_serveur_web/nom_de_votre_présentation)

¹ Si vous ne disposez pas d'un serveur Web, vous pouvez utiliser ceux que nous mettons à disposition. Contactez-nous à info@speechi.net.

5.5. Les fonctions de resynchronisation.

Grâce aux fonctionnalités de synchronisation², il est possible de retoucher diapositive par diapositive les présentations Speechis, qu'elles aient été réalisées en direct (Speechi Conférence) ou en différé (Speechi Studio). Ces fonctionnalités ont été intégrées à l'outil Grille et à l'outil d'enregistrement (sous Speechi Studio). Avec le nouvel outil d'enregistrement, 3 options sont maintenant proposées lorsque vous souhaitez intervenir sur une diapositive que vous avez **déjà** enregistrée:



FIGURE 5-10 : Ré-enregistrement d'une diapositive.

- Vous pouvez la réenregistrer en effaçant complètement votre enregistrement précédent
- Vous pouvez la resynchroniser en écoutant (en arrière-plan) votre enregistrement précédent. Ainsi, si l'enregistrement vous convient mais que vous jugez qu'il y a eu décalage entre votre discours et vos actions sous PowerPoint, il vous suffit de "dérouler" votre PowerPoint sans parler à nouveau, de façon à remettre en phase diapositive et discours.
- Vous pouvez vous contenter de régénérer votre diapositive sans toucher aux éléments sonores ni à la synchronisation. Ainsi, si vous avez modifié un élément de la diapositive (texte, titre, image...), votre nouveau Speechi intégrera automatiquement vos dernières modifications.

² Disponibles à partir de Speechi 2.8

Les fonctionnalités de la Grille ont aussi été enrichies pour permettre de mieux manipuler votre Speechi :

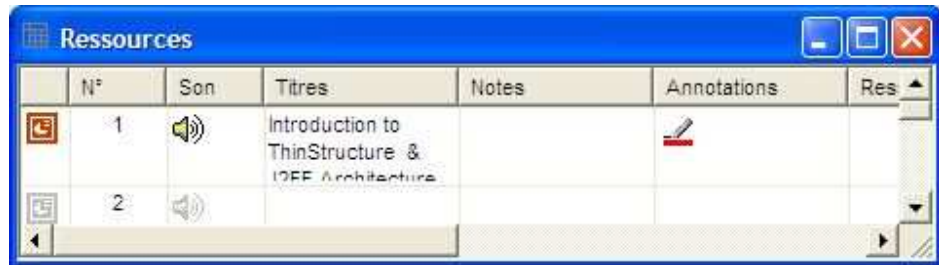


FIGURE 5-11 : Nouvelles fonctions de la grille

- La première colonne permet maintenant de cacher n'importe quelle diapositive. Ainsi, une diapositive ou un schéma fait au tableau inutilement peut ne pas être mis en ligne.
- La colonne "Annotations" permet de ne pas jouer les éventuelles annotations d'une diapositive (ceci est réalisable diapositive par diapositive).
- La colonne Son permet de charger n'importe quel son (mp3 ou wav) de façon à post synchroniser le PowerPoint avec un son préexistant (musique, discours préenregistré...).

6. Speechi Studio

Speechi Studio est caractérisée par 12 simples boutons, Configuration, Microphone, Grille, Enregistrement, Stop, Eureki, Insertion de Quiz, Effacer, Ecouter, Télécharger, Zipper et Visualiser



FIGURE 6-1 : Nouvelle barre Speechi Studio

6.1. Configuration


Cliquez sur le bouton « Configuration »  pour régler l'ensemble des paramètres de votre présentation.



FIGURE 6-1 : Configuration des paramètres de la présentation.

Commande		Description
Titre	1	permet de rentrer le titre de votre présentation, telle qu'elle sera jouée sur le Web
Orateur	2	permet de rentrer le nom de l'orateur
Email de l'orateur		permet de rentrer l'email de l'orateur
Sélectionnez votre photo	3	vous permet de rentrer la photo de l'orateur – ou toute autre photo. Cette photo sera affichée sur le Web.



Pour s'afficher correctement sur le Web, votre photo doit absolument être au format jpeg standard (non progressif, non entrelacé). Pour une qualité optimale, votre photo doit être en résolution 125 * 175 pixels

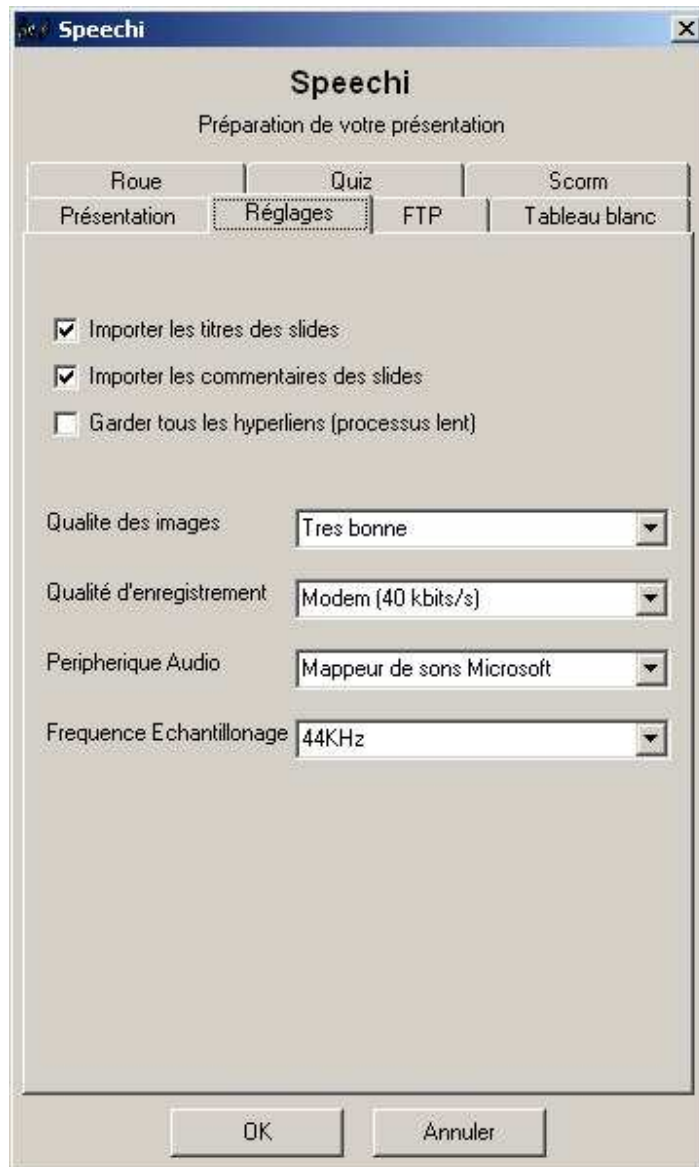


FIGURE 6-2 : Configuration de la qualité de la présentation

Importer les titres des slides	4	Si cette option est activée (défaut), les titres de vos diapositives seront visibles sur le Web et formeront automatiquement une table des matières.
Importer les commentaires des slides	5	Si cette option est activée (défaut), les commentaires de vos diapositives seront visibles sur le Web.
Qualité d'enregistrement	<p>3 qualités d'enregistrement sont disponibles.</p> <p>⇒ Minimum (16 kbits/s) pour une compatibilité avec les utilisateurs bénéficiant d'une simple connexion modem. Vous obtenez la qualité sonore d'un excellent téléphone.</p> <p>⇒ Modem (40 kbits/s) pour une compatibilité avec les utilisateurs munis de simple modems. Cette qualité est déjà très bonne</p> <p>⇒ Numérique (60 kbits/s) pour une compatibilité avec les utilisateurs bénéficiant d'une connexion « haut débit » (ADSL, câble ou autre...). Cette qualité est excellente.</p> <p>⇒ Hi-Fi (128 kbits/s) pour une qualité d'enregistrement parfaite. Cette qualité est en général inutile et la différence avec l'option précédente quasi-inaudible.</p>	
Sélection du périphérique Audio	Vous permet de sélectionner le meilleur périphérique adapté à votre PC compte tenu de votre configuration.	



FIGURE 6-3 : Speechi, tel qu'il se présente en ligne.

6.2. Enregistrer une diapositive

Speechi Studio vous permet de réaliser votre enregistrement diapositive après diapositive, de vérifier après chaque opération la qualité de votre prise et éventuellement de la refaire, si vous n'êtes pas satisfait. A la fin, toutes les diapositives enregistrées peuvent être jouées sur le Web.

Quand vous êtes prêt à démarrer l'enregistrement de votre diapositive, cliquez sur



. PowerPoint passe alors en mode visionneuse (diaporama).

Parlez au micro pour enregistrer le discours associé à votre diapositive.

Toutes vos paroles sont enregistrées par Spechi.

Quand vous avez fini votre enregistrement, il vous suffit de sortir du mode visionneuse (touche Escape) pour arrêter l'enregistrement en cours sur votre diapositive.

Un message d'attente apparaît alors pendant quelques secondes.



Figure 6-4 : message d'attente




En mode Studio, vous vous enregistrez diapositive après diapositive (une diapositive à la fois). Si vous tentez de changer de diapositive alors que vous êtes en train d'enregistrer, Spechi le détecte et arrête automatiquement votre enregistrement en cours. Vous pouvez alors enregistrer une autre diapositive.

Répétez l'opération pour chaque diapositive que vous voulez enregistrer.

C'est tout ! Votre présentation est prête à être visionnée et diffusée sur le Web ! Pas besoin de sauvegarder quoi que ce soit !

6.3. Réécouter

Speechi vous permet aussi de réécouter votre enregistrement grâce au bouton . Ce bouton est actif si vous avez enregistré un discours sur la diapositive. En cliquant dessus, vous pouvez vous réécouter.

Si l'enregistrement ne vous convient pas, il suffit de vous réenregistrer à nouveau et l'enregistrement précédent sera automatiquement annulé.

6.4. Effacer un enregistrement

Si vous voulez effacer un enregistrement, il vous suffit d'appuyer sur le bouton « Effacer » dans la barre de Speechi Studio.



FIGURE 6-5 : Bouton "Effacer un enregistrement"

 Ce bouton efface l'enregistrement, pas la diapositive PowerPoint !

6.5. Insérer ou modifier un Quiz

En mode Studio vous pouvez à tout moment insérer ou modifier un quiz. Pour cela, il vous suffit d'appuyer sur le bouton « Quiz » dans la barre de Speechi Studio.



FIGURE 6-6 : Bouton "insertion d'un quiz"

Vous aurez alors le choix entre :

- Créer un nouveau Quiz
- Modifier un Quiz
- Importer un quiz existant

6.5.1 La création d'un quiz.

Celle-ci se fait en trois étapes :

La première étape consiste à donner un titre à votre Quiz. Vous pouvez aussi en option afficher un texte d'accueil qui s'affichera avant le lancement du Quiz. Il est possible d'insérer des sons (au format MP3) qui se joueront suivant que l'utilisateur coche une bonne ou une mauvaise réponse.

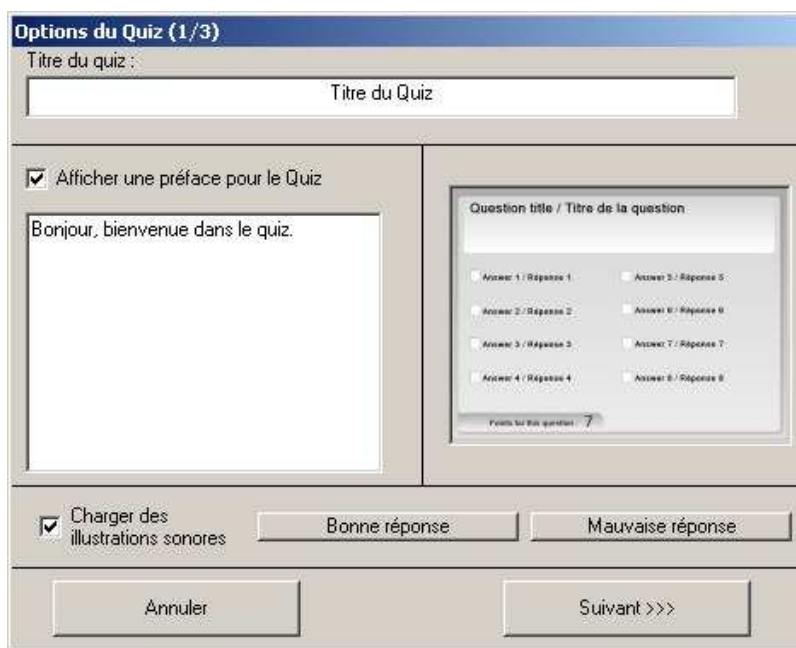


FIGURE 6-7 : Premier écran de création d'un quiz

La deuxième étape est la création des questions. Vous pouvez ajouter, effacer ou modifier une question. Grâce aux flèches situées à la droite de la liste, vous pouvez aussi changer l'ordre des questions.

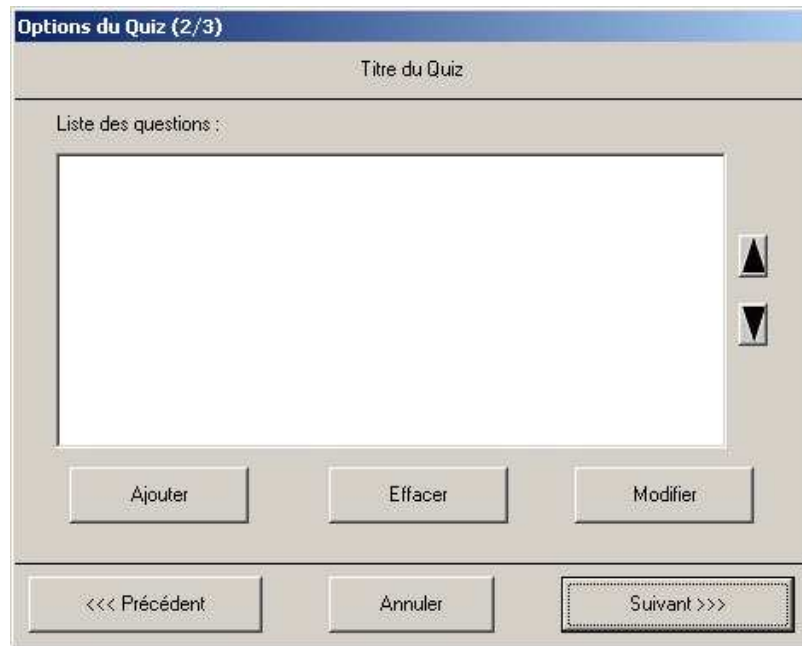


FIGURE 6-8 : Deuxième écran de création d'un quiz

La création d'une question se présente ainsi :

The screenshot shows a dialog box titled "Modifier la question". At the top, there is a text field labeled "Titre de la question :". Below this is a table with three columns: "OK", "Réponses", and "Commentaires". The table has 8 rows. The first row has a checked checkbox in the "OK" column, a text field containing "Réponse vraie" in the "Réponses" column, and a text field containing "Commentaire" in the "Commentaires" column. The second row has an unchecked checkbox, a text field containing "Réponse fausse", and an empty text field. The third row has an unchecked checkbox, a text field containing "Réponse fausse", and a text field containing "Commentaire". The fourth row has an unchecked checkbox, a text field containing "Réponse fausse", and an empty text field. The fifth row has a checked checkbox, a text field containing "Réponse vraie", and an empty text field. The sixth row has an unchecked checkbox, a text field containing "Réponse fausse", and a text field containing "Commentaire". The seventh and eighth rows have unchecked checkboxes and empty text fields in all three columns. Below the table, there are settings: "Points pour cette question :" with a dropdown menu set to "6"; "Exiger toutes les bonnes réponses" (unchecked radio button); "Score proportionnel au nombre de bonnes/mauvaises réponses" (checked radio button); "Temps limite : 30 secondes" (checked checkbox); and "Une seule réponse possible" (unchecked checkbox). At the bottom, there are two buttons: "Annuler" and "OK".

FIGURE 6-9 : Ecran de création d'une question

Une question peut comporter jusqu'à 8 propositions. A chaque proposition peut être attaché un commentaire qui s'affichera si la proposition est sélectionnée. Dans la colonne « OK » sont cochées la ou les propositions correctes.

Il est possible d'attribuer à la question un temps limite de réponse (en secondes). A la fin de ce temps la ou les propositions cochées seront considérées comme validées.

L'option « une seule réponse possible » empêchera l'utilisateur du Quiz de cocher plusieurs propositions. En cochant une proposition il décochera automatiquement celle précédemment cochée.

Vous pouvez choisir le nombre de point que vous allez attribuer à la question et le mode de comptage des points. Il y a deux modes de comptage des points :

Le mode « Exiger toutes les bonnes réponses » n'attribue les points de la question que si l'utilisateur a coché toutes les bonnes propositions et coché aucune des mauvaises propositions.

Le mode « Score proportionnel au nombre de bonnes/mauvaises réponses » divise le nombre de points que vous avez attribué à la question par le nombre de propositions. Ensuite, il attribue les points aux nombres de bonnes réponses cochées et mauvaises réponses non cochées. Par exemple, pour une question à 3 points avec 6 propositions dont deux bonnes.

Question à 3 points :

<input type="checkbox"/>	Réponse Fausse	<input checked="" type="checkbox"/>	Réponse Correcte
<input type="checkbox"/>	Réponse Correcte	<input type="checkbox"/>	Réponse Fausse
<input checked="" type="checkbox"/>	Réponse Fausse		
<input type="checkbox"/>	Réponse Fausse		

Si l'utilisateur a coché 1 bonne réponse et 1 fausse comme ci-dessus le comptage des points se fait ainsi :

- Nombre de bonne(s) réponse(s) cochée(s) : 1
- Nombre de mauvaise(s) réponse(s) non coché(s) : 3

Sur les 6 propositions, il a répondu 4 fois correctement.

Cela fait donc : $(4/6) * 3 \text{ points} = 2 \text{ points}$ pour cette question.

Après avoir créé votre liste de questions, vous pouvez alors avancer à la **dernière étape** :

Options du Quiz (3/3) - Message de fin

Le quiz est réussi si : % des points sont atteints

Afficher un texte à la fin du Quiz

Si le quiz est réussi :

Félicitations, vous avez réussi.

Si le quiz est raté :

Vous avez échoué.

Charger des sons pour la fin du quiz

Paramètres de ce quiz

<<< Précédent Annuler Terminer

FIGURE 6-10 : Troisième écran de création d'un quiz

Ce dernier écran concerne principalement l'affichage du score final. Vous pouvez choisir le pourcentage à dépasser pour que le Quiz soit considéré comme réussi. Il est possible alors de régler le texte qui s'affichera ainsi que le son qui sera joué tout cela suivant que l'utilisateur ait réussi ou non le quiz.

Enfin, sur cet écran vous avez la possibilité de changer les paramètres de texte du quiz :

Paramètres de ce quiz

Paramètres de ce quiz

Affichage suivant le résultat de la question :

Si la réponse est entièrement bonne :
Réponse correcte

Si la réponse est entièrement fausse :
Réponse fausse

Si la réponse est incomplète :
Réponse incomplète

Si la réponse est partiellement correcte :
Réponse partiellement correcte

Affichage général du quiz :

Bouton de validation :
Valider

Titre du score :
Score

Titre des commentaires
Commentaires

Affichage des points de la question :
Points pour cette question :

Ok Annuler

FIGURE 6-11 : Ecran de paramétrage des textes du Quiz.

Ici, vous pouvez changer tous les textes apparaissant dans le Quiz final.

Une réponse incomplète correspond en mode « Score proportionnel au nombre de bonnes/mauvaises réponses » au fait que l'utilisateur coche des propositions correctes mais pas toutes. Une réponse partiellement correcte correspond dans ce même mode au fait que l'utilisateur cette fois-ci coche une ou des propositions fausses **et** une ou des propositions vraies.

Dans le menu de configuration de Speechi vous retrouverez un onglet « Quiz » qui vous permettra d'avoir accès à ces mêmes réglages mais cette fois-ci pour tous les prochains quiz que vous créerez.

6.5.2 La modification d'un Quiz

Vous devez tout d'abord choisir dans le menu déroulant le Quiz que vous désirez modifier. Dans cette liste se trouve tous les Quiz que vous avez inséré dans votre présentation.

Une fois le Quiz choisi, vous avez alors accès aux trois écrans de la création d'un Quiz. Ils comportent évidemment les informations du Quiz que vous avez choisi de modifier.

Vous pouvez alors ajouter ou retirer des questions, changer le titre, changer les sons ou les textes d'accueil et de fin.

Une fois ces changements validés, ils seront alors directement appliqués dans la présentation.

6.5.3 L'intégration d'un Quiz existant

L'intégration d'un Quiz vous permet de mettre dans votre présentation un Quiz créé précédemment pour une autre présentation.

Pour ce faire il vous faut sélectionner un fichier de type `quiznum.xml` où *num* représente le numéro de la slide Speechi comprenant le Quiz.

Vous trouverez ces fichiers xml dans le dossier « quiz » de vos présentations. Si vous ne savez pas exactement à quel Quiz les fichiers `quiznum.xml` de votre présentation correspondent alors vous pouvez ouvrir ces fichiers avec un navigateur Internet ou un éditeur de texte. Vous repèrerez alors facilement le titre de votre Quiz. Il se trouve entouré de `<QUIZTITLE>` et `</QUIZTITLE>`

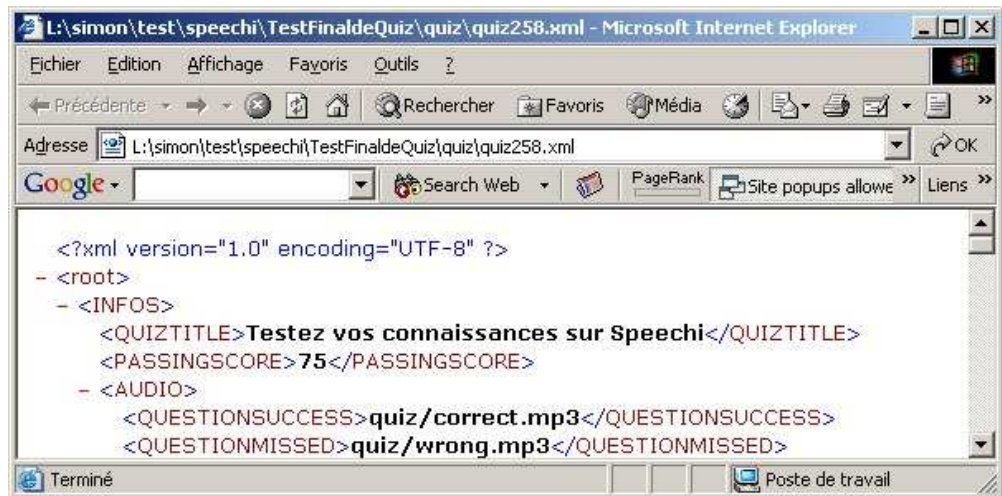


FIGURE 6-12 : Exemple de fichier de type Quiznum.xml

6.6. Utiliser la grille

La Grille est une fonctionnalité très importante qui vous permet :

- D'associer à chaque diapositive enregistrée des ressources (fichiers ou adresses de documents Web, des vidéos, des animations Flash).
- De gérer l'ensemble de ces ressources
- De reprendre vos enregistrements sonores
- De changer les titres et commentaires des diapositives qui apparaîtront dans votre présentation Speechi finale
- De programmer de façon fine le déroulement de votre présentation Speechi (déroulement manuel, automatique ou programmé)

Pour accéder à la Grille, il vous suffit de cliquer sur l'icône correspondante dans la barre de commandes Speechi : la Grille apparaît.



FIGURE 6-13 : Bouton "Grille"

	N°	Son	Titres	Notes	Ressource	Vidéo	Animation Flash
	1		Grid Description revue et corrigée par TK	What done: - I hope character she now fixed. DI			
	2		Ètè à fonctionnalités	Autre commentaire			

FIGURE 6-14 : "Grille de ressources"

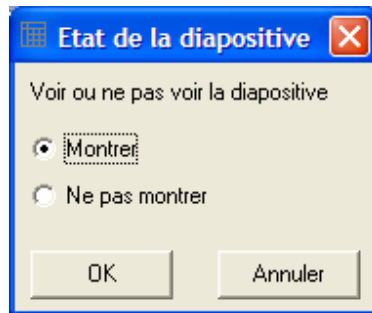
Pour accéder aux réglages par défaut de la grille, il vous suffit de cliquer sur les en-têtes de chaque colonne :

- N°** : indique le numéro de la diapositive
- Son** : permet d'éditer et de modifier les fichiers son associés
- Titres** : permet de changer les titres dans votre présentation Speechi
- Notes** : permet de changer les commentaires dans votre présentation Speechi
- Ressources** : permet d'associer des fichiers ou des adresses Web (URL) à chaque diapositive de votre présentation Speechi
- Vidéo** : permet d'associer des vidéos (format Flash) à chaque diapositive de votre présentation Speechi
- Animation Flash** : permet d'associer des animations (format Flash) à chaque diapositive de votre présentation Speechi

Pour modifier les réglages de chaque diapositive individuellement, il vous suffit de cliquer dans la case associée à la colonne correspondante de la diapositive concernée.

Première colonne

La première colonne vous permet de décider de montrer ou non la diapositive correspondante.



Colonne « N° »

COMPORTEMENT PAR DEFAUT

La colonne « N° » permet de régler le comportement par défaut de votre présentation Speechi.

Ce comportement est au départ Automatique, ce qui signifie que les diapositives s'enchaîneront naturellement, sans action de l'utilisateur (présentation continue). Vous pouvez, si vous le souhaitez, définir un comportement Manuel pour votre présentation : dans ce mode, la présentation s'interrompt à la fin de chaque diapositive (Pause) jusqu'à ce que l'utilisateur la relance à travers l'interface Speechi (bouton « Play »).



FIGURE 6-15 : Enchaînement des diapositives

CHANGER LE COMPORTEMENT D'UNE SEULE DIAPOSITIVE

Il est possible d'associer un comportement particulier à telle ou telle diapositive en cliquant directement sur la case « N° » de la diapositive correspondante. La fenêtre ci-dessus apparaît, mais les modifications ne seront prises en compte que pour la diapositive concernée.

Colonne « Son »

Il est possible de changer le son associé à chaque diapositive en cliquant dans la case correspondante. La fenêtre ci-dessous apparaît.

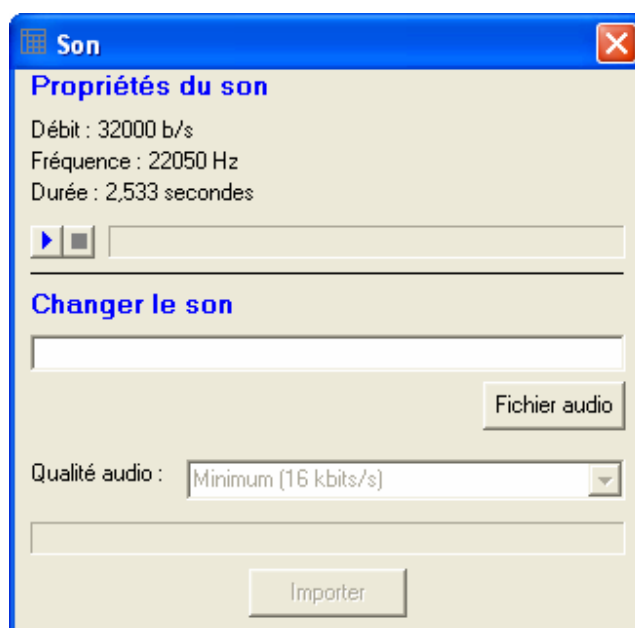


FIGURE 6-16 : Insertion / Modification d'un enregistrement

Cette fenêtre rappelle d'abord les propriétés de votre enregistrement (débit, fréquence, durée). Elle vous permet aussi de réécouter celui-ci.

Enfin et surtout, elle vous permet de remplacer ce son en important dans votre présentation Speechi n'importe quel fichier au format WAV ou MP3, après avoir réglé la qualité sonore souhaitée (Qualité audio). Le fichier importé sera automatiquement traité, compressé et intégré à Speechi.

Ainsi vous pouvez reprendre tel ou tel enregistrement qui ne vous aurait pas satisfait, étoffer votre présentation avec un fond musical, rééditer vos fichiers son, etc...



Pour tout travail d'édition des fichiers sons, nous vous conseillons le logiciel libre Audacity (<http://audacity.sourceforge.net>).

Colonne « Titres »

TITRES PAR DÉFAUT

En cliquant sur l'en-tête de la colonne Titre, vous pourrez modifier les titres par défaut de vos diapositives.

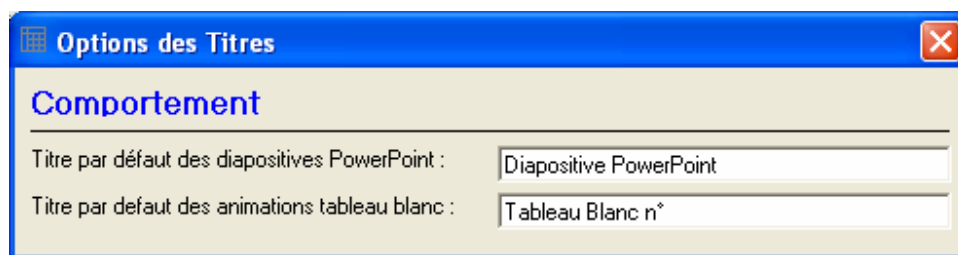


FIGURE 6-17 : Titres par défaut



Rappel : le titre par défaut apparaîtra dans Speechi si votre diapositive PowerPoint n'a pas de titre. Si votre diapositive PowerPoint a un titre, c'est toujours lui qui apparaîtra dans Speechi.

Vous pouvez modifier le titre par défaut de vos diapositives, mais aussi le titre par défaut de vos enregistrements faits au tableau blanc (si vous avez acquis la licence du logiciel Eureka).

CHANGER LE TITRE D'UNE DIAPOSITIVE.

Les titres de vos diapositives PowerPoint sont automatiquement importés dans la Grille – et seront ensuite visibles dans votre présentation Speechi. Si vous le souhaitez, vous pouvez à tout moment modifier le titre de chaque diapositive en cliquant dans la case correspondante.

Colonne « Notes »

BOUTON « NOTES » DE L'INTERFACE SPEECHI

En cliquant sur l'en-tête de la colonne Notes, vous pourrez modifier l'intitulé du bouton « Notes » dans votre présentation Speechi

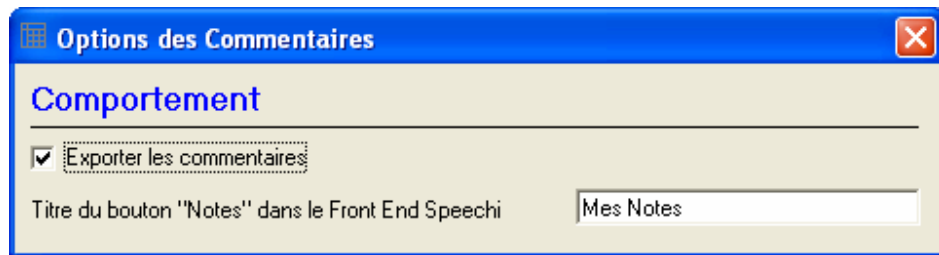


FIGURE 6-18 : Intitulé du bouton « Notes »

Le bouton « Notes » permet d'accéder aux commentaires PowerPoint de votre présentation. Si vous ne voulez pas donner accès à ces commentaires, il vous suffit de décocher la case « Exporter vos commentaires » (case activée par défaut).

CHANGER LE COMMENTAIRE D'UNE DIAPOSITIVE.

Les commentaires de vos diapositives PowerPoint sont automatiquement importés dans la Grille – et seront ensuite visibles dans votre présentation Speechi. Si vous le souhaitez, vous pouvez à tout moment modifier le commentaire de chaque diapositive en cliquant dans la case Notes correspondante : vous pouvez ensuite modifier manuellement votre commentaire.

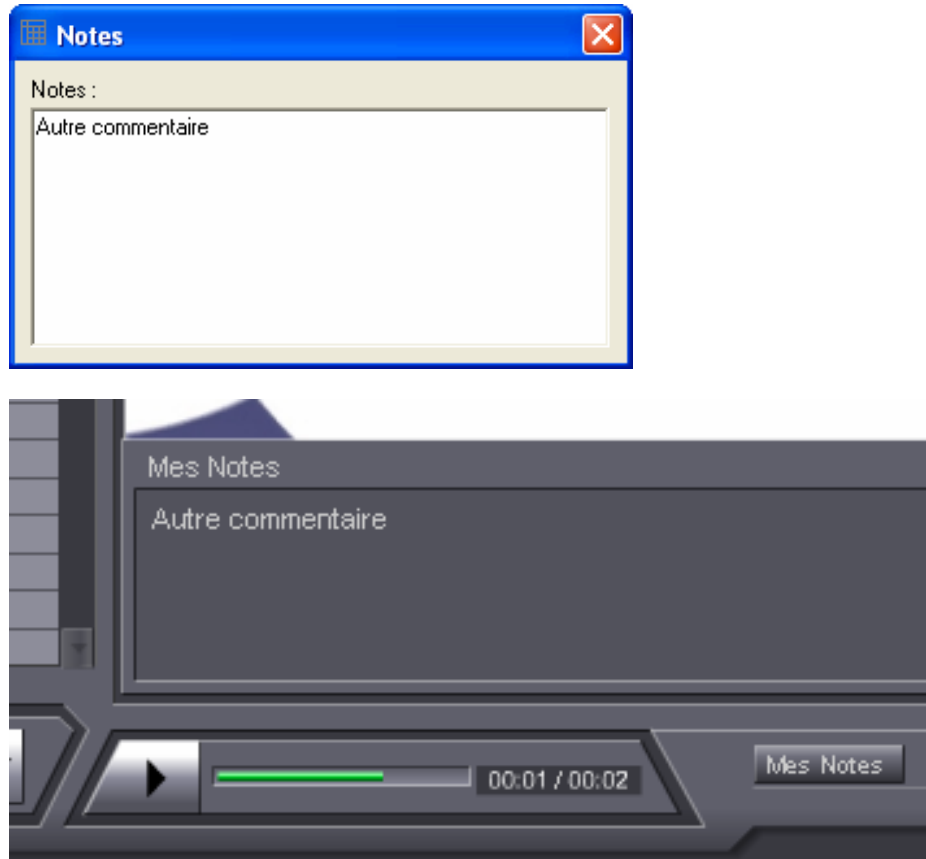


FIGURE 6-19 : Modifier à la main les commentaires

Colonne « Annotations »

Au cas où vous avez saisi des annotations sur votre diapositive, cette colonne vous permet de les montrer (par défaut) ou de les cacher.

Note : la saisie des annotations est possible avec la licence « Tableau Blanc » (Eureki) uniquement. Si vous n'avez pas cette licence, vos annotations apparaîtront automatiquement en mode de démonstration. Dans ce cas, il vous suffit de désactiver vos annotations grâce à la grille pour sortir du mode de Démonstration.

Colonne « Ressources »

BOUTON « RESSOURCES » DE L'INTERFACE SPEECHI

En cliquant sur l'en-tête de la colonne Ressources, vous pourrez modifier l'intitulé du bouton « Ressources » dans votre présentation Speechi

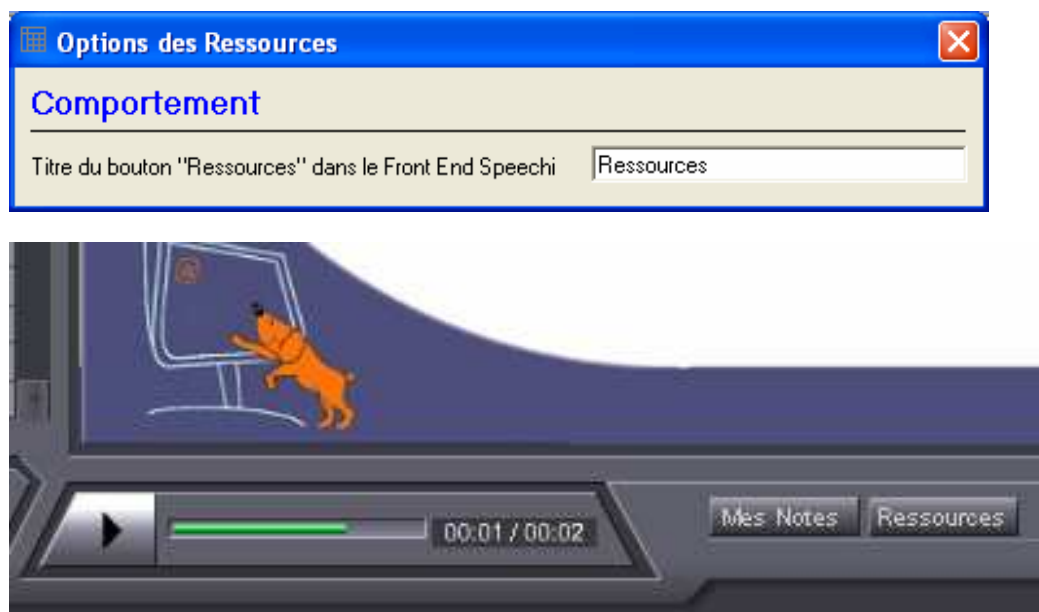


FIGURE 6-20 : Intitulé du bouton « Ressources »

AJOUTER DES RESSOURCES A UNE DIAPOSITIVE.

Vous pouvez ajouter vous-même des ressources à chaque diapositive. Une ressource correspond à tout fichier de votre disque dur ou toute adresse Web que vous souhaitez associer à votre diapositive PowerPoint.

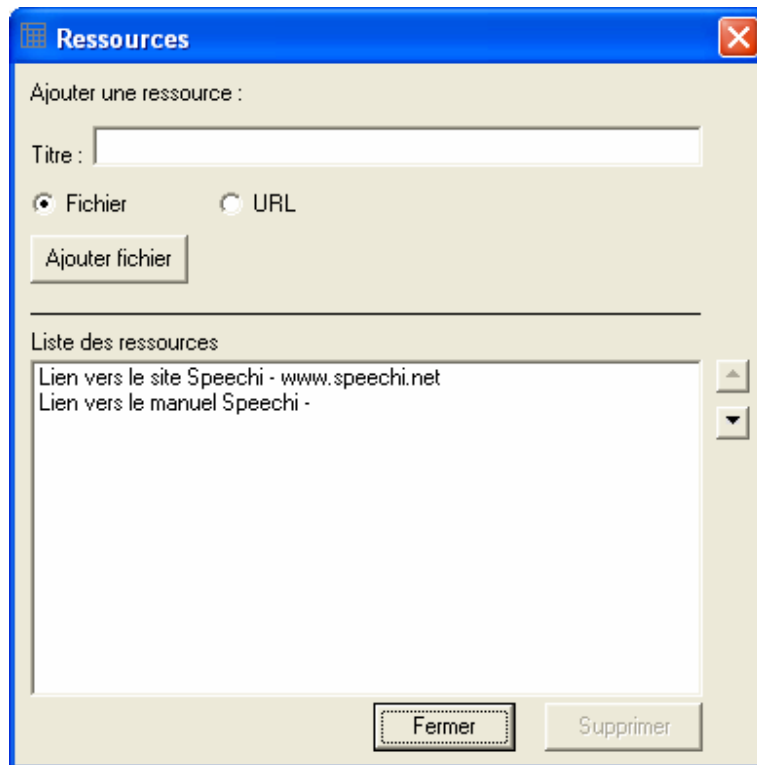


FIGURE 6-21 : Ajouter des ressources

Ces ressources seront ensuite accessibles à partir de votre présentation Flash, en cliquant sur le bouton « Ressources ».

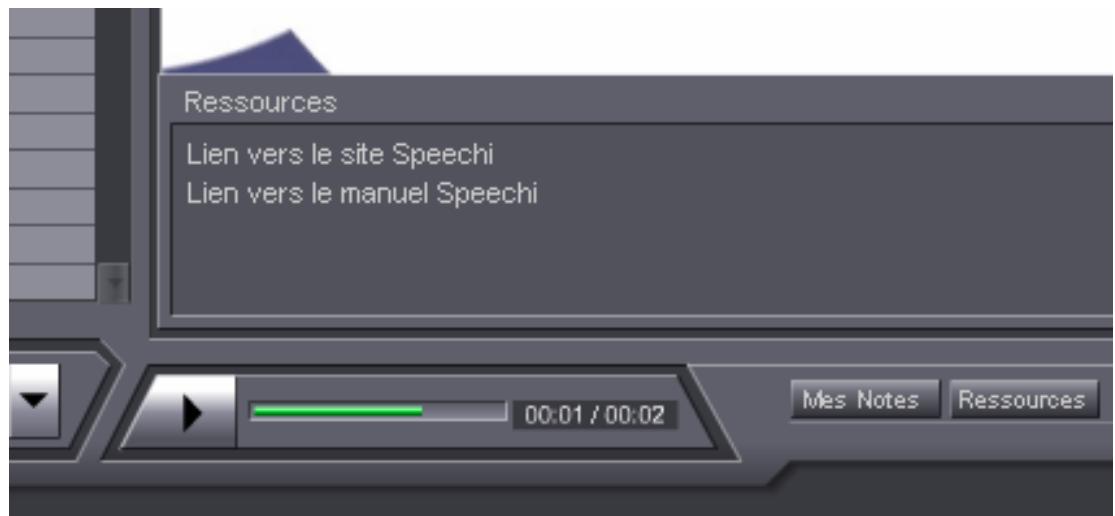


FIGURE 6-22 : Ressources dans l'interface Speechi

Colonne « Vidéo »

REGLAGES PAR DEFAUT DES OPTIONS VIDEO

La colonne vidéo vous permet d'importer des fichiers de vidéo Flash et de les synchroniser avec votre présentation Speechi.



Note : si vous disposez de fichiers vidéo, mais que ceux-ci ne sont pas au format Flash (swf), vous pouvez les convertir grâce au logiciel libre ffmpeg (gratuit), ou avec le logiciel Squeeze (www.sorenson.com) qui vous permettra probablement d'obtenir la meilleure qualité.

En cliquant sur l'en-tête de la colonne Vidéo, vous accédez aux réglages par défaut des options Vidéo.

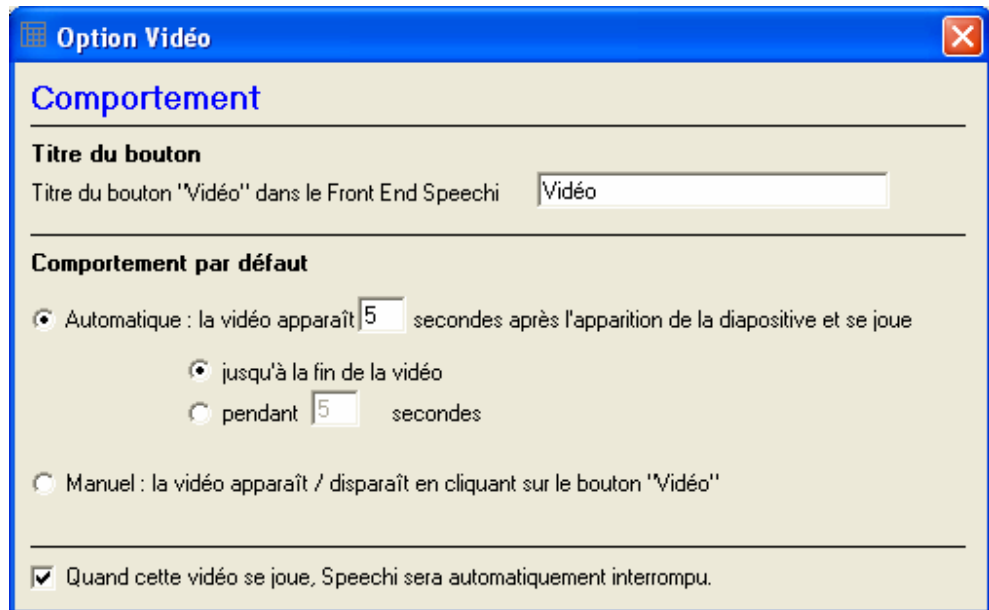


FIGURE 6-23 : Options vidéo par défaut

Vous pouvez changer le titre du bouton Vidéo, tel qu'il apparaîtra dans votre interface Speechi.

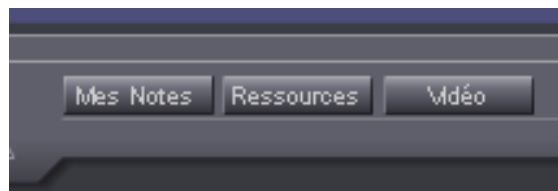


FIGURE 6-24 : Intitulé du bouton Vidéo

Vous pouvez aussi définir le comportement par défaut de vos vidéos, tel qu'il est décrit dans la fenêtre d'options.

- ✎ En mode automatique, la vidéo apparaîtra et disparaîtra automatiquement sans qu'il soit besoin de cliquer sur le bouton vidéo.
- ✎ En mode manuel, la vidéo n'apparaîtra que si le spectateur clique sur le bouton vidéo.

Enfin, vous pouvez automatiquement suspendre le déroulement de votre présentation PowerPoint pendant que la vidéo se joue (réglage par défaut). Ceci est nécessaire si

votre vidéo est sonorisée : vous ne voulez en effet pas que la bande son de votre vidéo se mélange à la bande son de votre présentation Speechi.

CHARGER UNE VIDEO.

Vous pouvez associer une vidéo à chaque diapositive, à partir du moment où votre fichier vidéo Flash est présent sur votre disque dur. Ce fichier sera alors automatiquement exporté avec votre présentation Speechi quand vous la mettrez sur le Web.

Au final, Il vous est alors possible d'utiliser Speechi pour visionner des bandes vidéo synchronisées ou non avec votre discours principal (voir ci-dessous).



FIGURE 6-25 : Une vidéo jouée automatiquement dans Speechi

Colonne « Animation Flash »

REGLAGES PAR DEFAUT DES OPTIONS FLASH

La colonne « Animations Flash » vous permet d'importer des animations Flash et de les synchroniser avec votre présentation Speechi.

En cliquant sur l'en-tête de la colonne « Animations Flash », vous accédez aux réglages par défaut des options Flash.

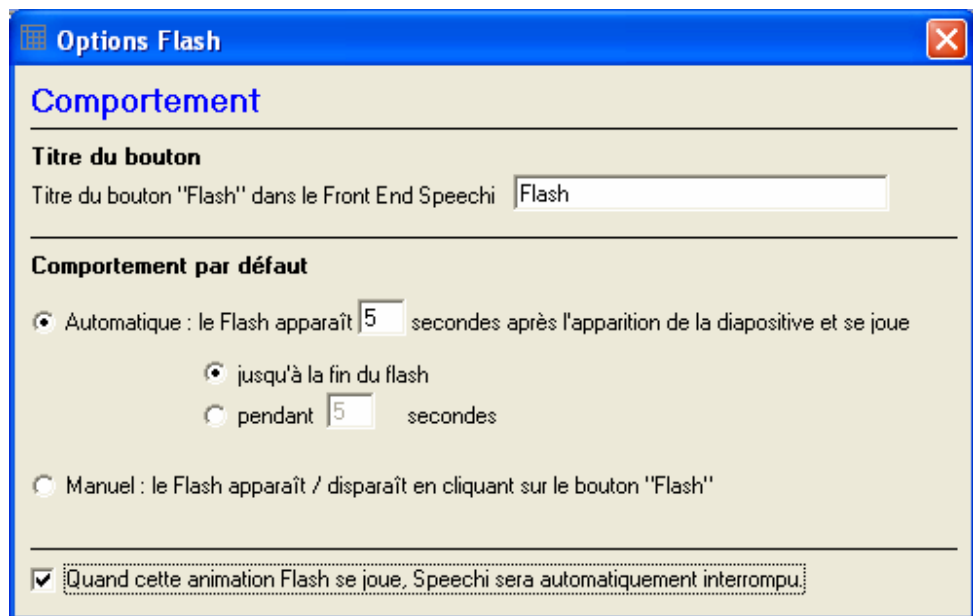


FIGURE 6-26 : Options Flash

Vous pouvez changer le titre du bouton Flash, tel qu'il apparaîtra dans votre interface Speechi.

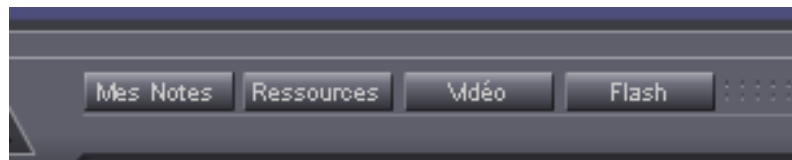


FIGURE 6-27 : Intitulé du bouton Vidéo

Vous pouvez aussi définir le comportement par défaut de vos animations, tel qu'il est décrit dans la fenêtre d'options.

- ✎ En mode automatique, le Flash apparaîtra et disparaîtra automatiquement sans qu'il soit besoin de cliquer sur le bouton Flash.
- ✎ En mode manuel, le Flash n'apparaîtra que si le spectateur clique sur le bouton Flash dans Speechi.

Enfin, vous pouvez automatiquement suspendre le déroulement de votre présentation PowerPoint pendant que l'animation Flash se joue (réglage par défaut). Ceci est nécessaire si votre animation Flash est sonorisée : vous ne voulez en effet pas que la bande son de votre animation se mélange à la bande son de votre présentation Speechi.

CHARGER UNE ANIMATION FLASH.

Vous pouvez associer une animation Flash à chaque diapositive., à partir du moment où votre fichier Flash est présent sur votre disque dur. Ce fichier sera alors automatiquement exporté avec votre présentation Speechi quand vous la mettrez sur le Web.

Au final, Il vous est alors possible d'utiliser Speechi pour visionner des animations Flash synchronisées ou non avec votre discours principal (voir ci-dessous).

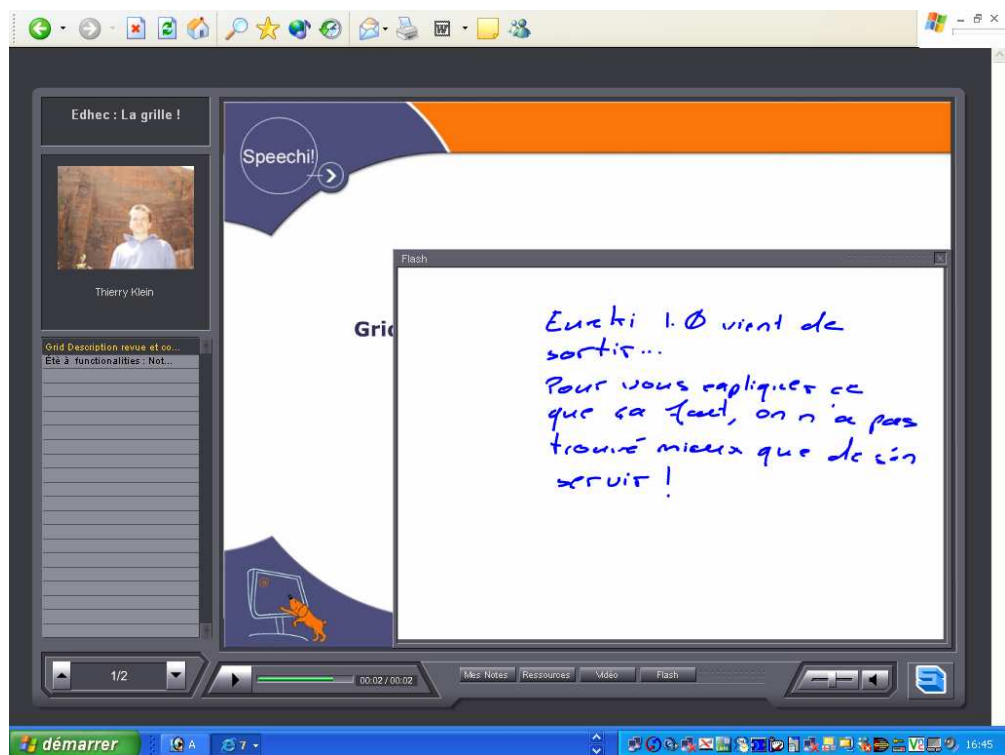



FIGURE 6-28 : Animation Flash jouée automatiquement dans Speechi.

6.7. Le mode Tableau Blanc Studio

En cliquant sur le bouton  de la barre Speechi Studio, vous pouvez importer dans votre présentation PowerPoint un schéma XML réalisé avec le Tableau Blanc en mode Studio, ainsi que son commentaire sonore (voir Tableau Blanc Studio). Un tel schéma est alors importé entre deux diapositives PowerPoint, après la diapositive courante.

L'animation faite au tableau blanc sera jouée en Flash entre les deux diapositives PowerPoint correspondantes.

6.8. Visionner votre présentation en un clic.



Un raccourci est disponible dans la barre d'outils Speechi pour jouer en local votre présentation. Il vous suffit de cliquer sur le bouton suivant (navigateur Web)



Seules les diapositives pour lesquelles un enregistrement a été effectué seront exportées. Si une diapositive n'a pas de son, elle n'est pas jouée par Speechi Studio.

En mode manuel, votre présentation se trouve dans votre répertoire «**Mes documents/speechi/nom_de_votre_présentation** ». Pour la jouer sur votre PC, il suffit de cliquer sur le fichier «**index.htm**».

Si le dossier «**mes documents**» ne vous convient pas pour l'enregistrement de vos présentations Speechi, alors, vous pouvez changer ce répertoire en en choisissant un autre par le biais de l'écran ci-dessous (figure 6-31) en cliquant sur «**changer le répertoire de sauvegarde**».

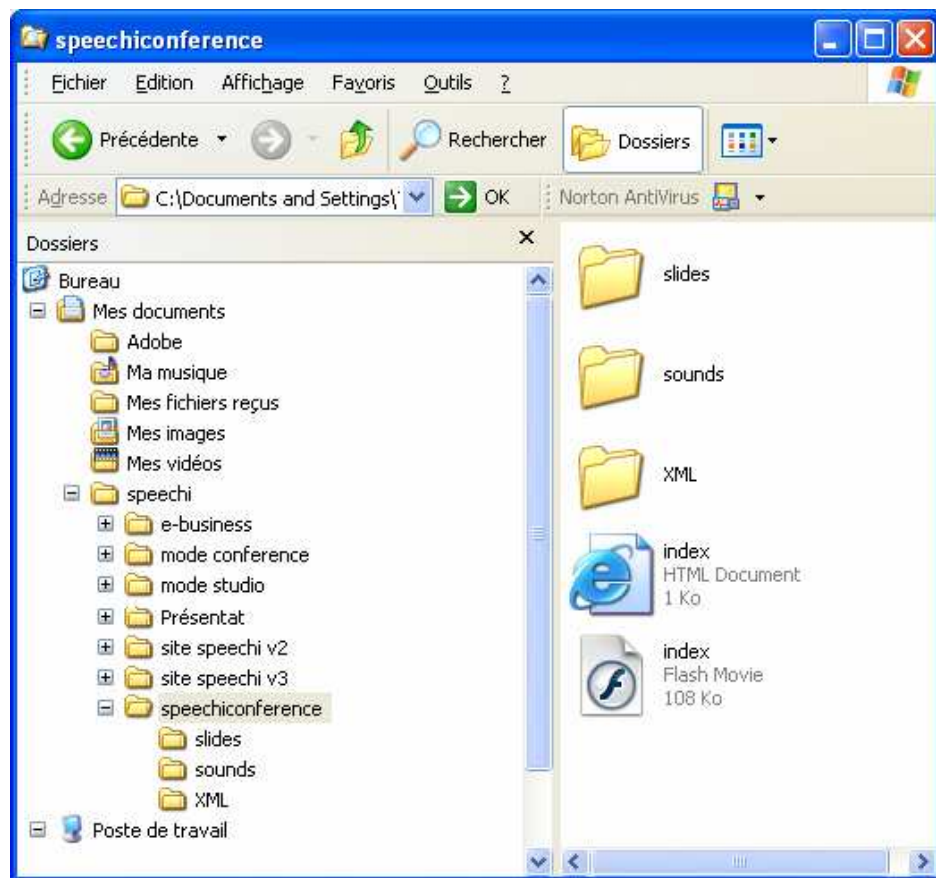
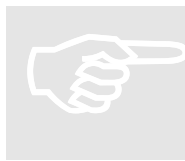


FIGURE 6-29 : où se trouve votre présentation Speechi

6.9. Mettre en ligne sur le Web en un clic

Pour mettre en ligne votre présentation, il vous suffit de copier l'ensemble du contenu du répertoire « Mes documents/speechi/ nom_de_votre_présentation » vers votre serveur Web, en utilisant n'importe quel programme ftp³. L'adresse Web de votre conférence sera alors mise en ligne en un clic (raccourci).

³ Si vous ne disposez pas d'un serveur Web, vous pouvez utiliser ceux que nous mettons à disposition. Contactez-nous à info@speechi.net.



Un raccourci est disponible dans la barre d'outils Speechi pour mettre en ligne votre présentation. Il vous suffit de cliquer sur le bouton suivant (téléchargement vers le serveur)



Le serveur utilisé pour le téléchargement « en un clic » est celui que vous avez préalablement configuré dans l'outil configuration de Speechi

Rappel : Configuration du serveur



Cliquez sur le bouton « Configuration » pour régler l'ensemble des paramètres de votre présentation et positionnez vous sur l'onglet FTP. Renseignez alors l'ensemble des éléments ci-dessous.

The screenshot shows the 'Speechi' application window with the title 'Speechi' and subtitle 'Préparation de votre présentation'. The window has several tabs: 'Roue', 'Quiz', 'Scorm', 'Présentation', 'Réglages', 'FTP', and 'Tableau blanc'. The 'FTP' tab is selected. The form contains the following fields and options:


- Adresse du serveur: ftp.speechi.speechi.net
- Numéro de port: 21
- Login: 1626280924
- Mot de passe: (empty field)
- Repertoire FTP distant: (empty field)
- Adresse de base du serveur HTTP: www.speechi.speechi.n
- Adresse construite automatiquement
- Changer le répertoire de sauvegarde: (button)
- Current path: E:\simon\test\
- Buttons: OK, Annuler

FIGURE 6-30 : Réglage du serveur FTP

Mise en ligne manuelle

Pour mettre en ligne de façon manuelle votre présentation, il vous suffit de copier l'ensemble du contenu du répertoire « Mes documents/speechi/nom_de_votre_présentation » vers votre serveur Web, en utilisant n'importe quel programme ftp⁴. L'adresse Web de votre conférence sera alors `http://votre_serveur_web/nom_de_votre_présentation`.

6.10. Zipper votre présentation en un clic

Un raccourci dans la barre de Speechi vous permet de Zipper votre présentation en un seul clic : 

En cliquant sur ce bouton, Speechi va zipper les fichiers utiles à votre présentation dans votre dossier Speechi et sous le nom : `Nom_de_votre_présentation.zip`.

6.11. Intégrer SCORM dans votre présentation.

Speechi permet l'intégration de SCORM. La norme utilisée est la SCORM 1.2.

Pour créer votre présentation SCORM rien de plus simple. Une fois que vous avez fini complètement votre présentation Speechi (enregistrement, ajout de ressources, commentaires, etc...) il vous suffit alors d'aller dans le menu « configuration » de Speechi, dans l'onglet « SCORM » :

⁴ Si vous ne disposez pas d'un serveur Web, vous pouvez utiliser ceux que nous mettons à disposition. Contactez-nous à info@speechi.net.

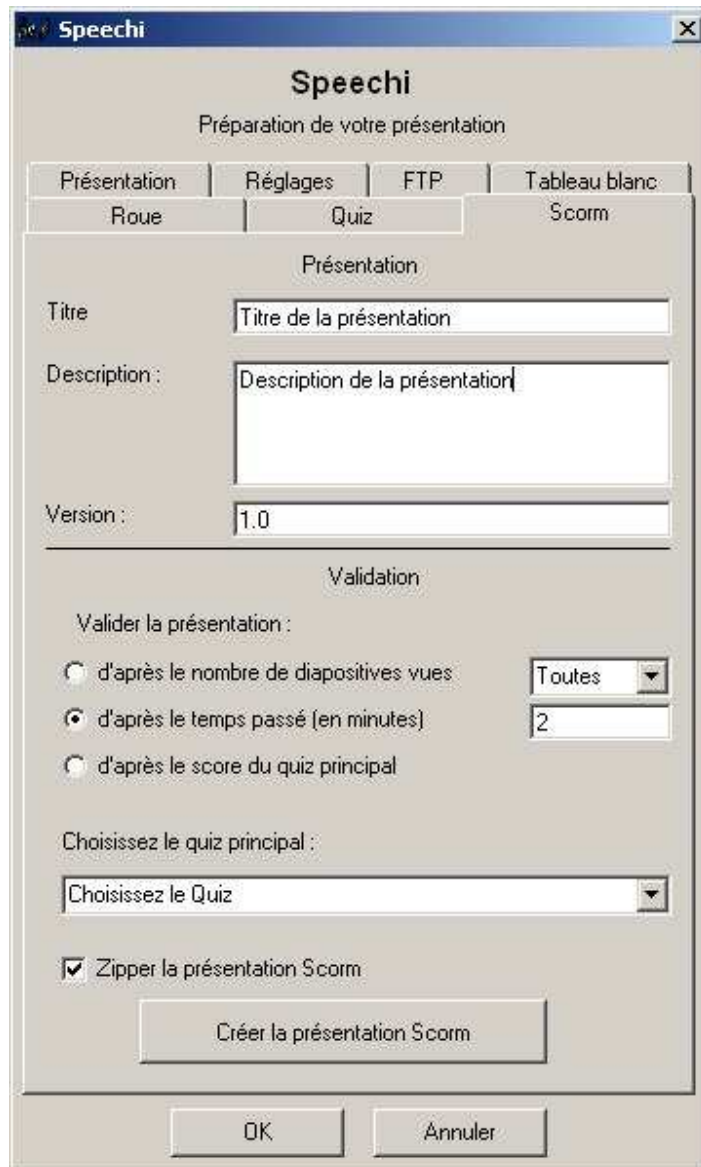


FIGURE 6-31 : Création d'une présentation Scorm.

La création de la présentation SCORM est en deux parties.

La première concerne essentiellement la présentation en elle même, les informations la concernant. On peut y choisir un titre, une description et une version. Ces informations s'afficheront ensuite sur votre plateforme de formation dans la description de la présentation.

La deuxième partie permet de choisir les conditions à remplir par l'utilisateur pour que la présentation apparaisse comme « completed » sur la plateforme. Vous avez le choix entre trois modes de validations:

- D'après le nombre de diapositives vues. Vous pouvez fixer le nombre de diapositives nécessaires à voir pour la validation. L'option « toutes » est présente si vous souhaitez que toutes les diapositives soient lues.
- D'après le temps passé à visionner la présentation. Ce temps est en minutes et il correspond au temps total passé sur la présentation. Si vous fixez ce temps à deux minutes par exemple, un utilisateur qui va visionner votre présentation deux fois une minute aura bien la présentation qui sera « completed »
- D'après le score du quiz principal. Pour choisir cette option vous devez impérativement choisir un quiz principal. Ainsi la présentation sera validée suivant le score que l'utilisateur fera au quiz. Si l'utilisateur réussit le quiz (s'il dépasse le score que vous avez fixé lors de la création du Quiz) alors la présentation sera « completed ».



Même si vous ne choisissez pas la validation par le score du Quiz, il est intéressant de sélectionner un Quiz principal car cela vous permettra de récupérer les scores des utilisateurs à ce Quiz.

Certaines plateformes de formation demandent pour le transfert que la présentation soit zippée. L'option « zipper la présentation Scorm » vous permet de zipper uniquement les éléments nécessaires au visionnage de la présentation.

Une fois le lancement de la création de la présentation Scorm, vous pourrez alors retrouver dans le dossier de votre présentation :

- Votre présentation Scorm dans le dossier Scorm
- Votre présentation Scorm zippée dans le fichier scorm.zip

6.12. Les fonctions de resynchronisation

Speechi en version Studio vous permet également d'utiliser les fonctions de resynchronisation. Pour plus de détails, vous pouvez vous référer au paragraphe 5.5 du présent manuel.

7. Les modes Tableau blanc et Annotations

Le système de tableau blanc vous permet d'utiliser un VRAI tableau blanc avec de vrais marqueurs, sans aucune manipulation clavier supplémentaire ou un tableau blanc virtuel ou même le mur de projection comme tableau blanc (voir le chapitre « Modes d'utilisation »).

7.1. Mode « Normal » ou « Tablet PC »

En mode normal ou Tablet PC (recommandé), votre souris ou votre stylet sont utilisés pour accéder au Tableau Blanc et pour annoter votre PowerPoint. Dans ce mode, aucun périphérique eBeam n'est connecté à votre unité centrale (voir ci-dessous).



7.2. Mode Tableau Blanc séparé

En mode Tableau Blanc « séparé », vous avez connecté un système eBeam System 3 (www.e-beam.com) à votre PC. Ce système se branche sur tout tableau blanc physique et est constitué de 4 marqueurs et d'une gomme.



FIGURE 7-1 : Mode Tableau Blanc séparé (© Speechi, Schrödinger 1924-2005)

En mode Conférence, le tableau blanc s'utilise à partir de PowerPoint.

La première étape consiste à équiper votre tableau blanc du système eBeam. Une fois que ce tableau blanc est relié à votre PC (par un câble USB ou par une liaison Bluetooth), vous allez procéder aux différents réglages du tableau (calibration et raccourcis) pour utiliser ce tableau blanc.

Réglage du tableau blanc séparé en mode Conférence



Cliquez sur le bouton « Configuration » pour régler l'ensemble des paramètres de votre présentation et positionnez-vous sur l'onglet Tableau Blanc Séparé. 3 étapes sont nécessaires pour régler votre tableau blanc.

- vérification de la présence du système eBeam
- calibration du tableau blanc
- calibration des raccourcis.



FIGURE 7-2 : Calibration du tableau blanc

Calibration du tableau blanc

L'opération de calibration permet de déterminer la taille de votre tableau. Le système Eureka permet d'utiliser des tableaux allant jusqu'à 2,40m * 1,20 m.

Cliquez sur le bouton « Calibration eBeam » et suivez le processus opératoire indiqué pour configurer votre tableau.

Le logiciel vous demande tout d'abord d'indiquer dans quel coin du tableau est placé le système eBeam...

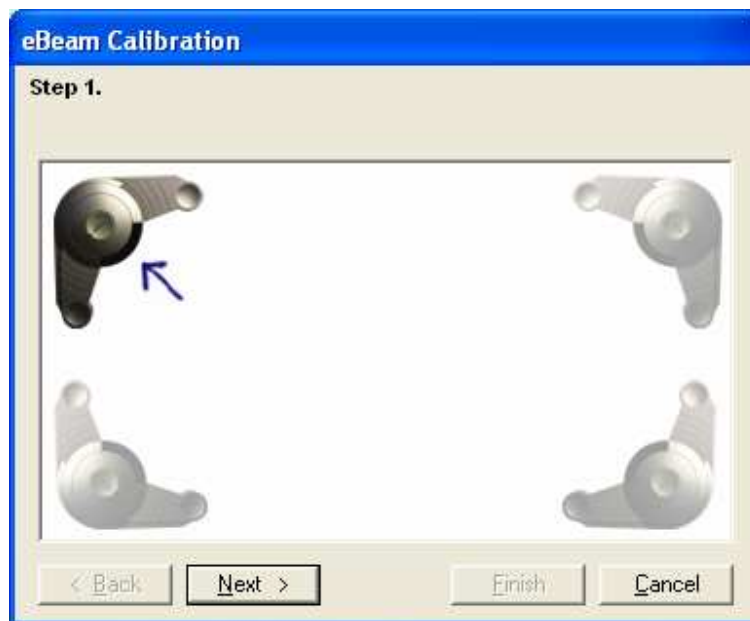


FIGURE 7-3 : Calibration du tableau blanc

...puis vous demande de lui indiquer les coins du tableau.

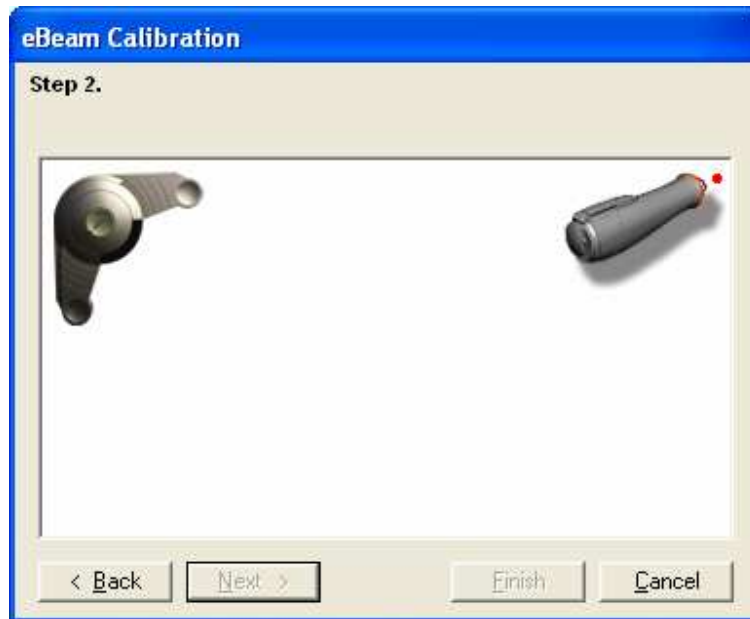


FIGURE 7-4 : Calibration du tableau blanc

Votre tableau est alors configuré.



Si vous rencontrez une erreur lors de la calibration du tableau blanc eBeam, vérifiez que votre tableau blanc est bien connecté (liaison USB ou Bluetooth). Vérifiez aussi que le marqueur utilisé pour repérer les coins fonctionne.



Vous pouvez utiliser les fonctionnalités du tableau blanc Eureka sans disposer du matériel eBeam. Vous disposez alors d'un simple tableau blanc électronique, vous permettant d'effectuer des dessins sur votre PC, avec ou sans tablette graphique.

Réglage des raccourcis (sticker)

Les raccourcis vous permettent d'effectuer des opérations directement à partir de votre tableau blanc, sans toucher votre clavier.

La vignette de raccourcis adhère au tableau blanc grâce aux forces de Van Der Waals. Il vous suffit donc de la disposer à votre choix n'importe où sur le tableau.

Cliquez ensuite sur « Calibration du sticker » pour calibrer vos raccourcis et suivez les indications données à l'écran. Quand les deux oreilles de votre vignette sont repérées (en commençant par l'oreille gauche en haut), le bouton OK s'active et vous pouvez alors le cliquer : vos raccourcis sont calibrés.

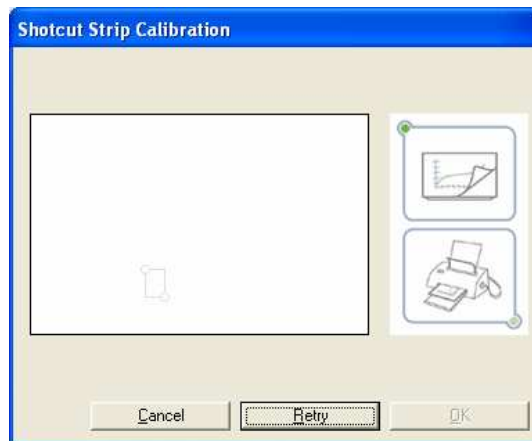


FIGURE 7-5 : Calibration des raccourcis

Les raccourcis permettent d'accéder à 3 fonctions (voir chapitre « Utilisation d'Eureki ») :

- a) Retourner à PowerPoint
- b) Effacer le tableau
- c) Imprimer

Utilisation du Tableau Blanc séparé en mode Conférence

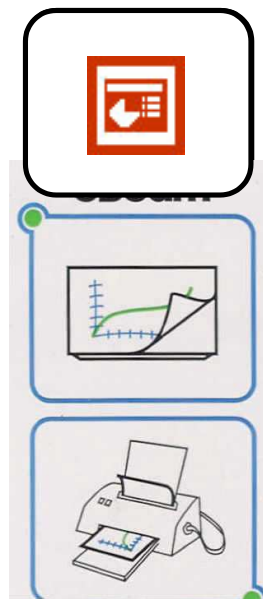
L'utilisation d'Eureki en mode Conférence est extrêmement simple et s'effectue sans même toucher à votre clavier.

Pour accéder au tableau blanc, il vous suffit, lors de n'importe quelle session de Speechi Conférence, de commencer à écrire au tableau. Votre action est AUTOMATIQUEMENT détectée et votre écran bascule sur le tableau blanc.

Votre voix continue d'être enregistrée. Tous vos mouvements au tableau sont enregistrés (marqueurs de 4 couleurs et gomme).

Quand vous avez fini d'utiliser votre tableau, vous pouvez revenir à Speechi Conférence (fermer le tableau blanc) :

- soit en cliquant sur l'icône PowerPoint des raccourcis sur le tableau (méthode conseillée)
- soit en cliquant sur le bouton « STOP » du logiciel Eureki (méthode moins naturelle, à n'utiliser que si vous ne disposez pas des raccourcis).



Si vous disposez d'une version de Speechi inférieure à 2.5, le logo PowerPoint n'a pas été imprimé sur votre vignette de raccourcis MAIS le raccourci PowerPoint existe bien ; il est situé en fait « au-dessus » de votre autocollant, à peu près au niveau du logo eBeam.

Lorsque votre présentation Tableau Blanc/ Speechi sera rejouée en Flash, les animations faites au tableau remplaceront les diapositives PowerPoint à chaque fois que le tableau blanc aura été actif.



Votre tableau blanc est permanent et ne s'efface pas sans votre ordre lorsque vous êtes en session Conférence. Vous pouvez « retourner » au tableau quand vous voulez et vos dessins ne sont pas perdus. Pour effacer le tableau, vous pouvez utiliser notre brosse électronique eBeam ou la vignette de raccourci « Nouveau tableau ».

7.3. Mode Interactive

En mode Interactive, vous manipulez et annotez votre PowerPoint à partir du mur de projection !

Si vous disposez du système eBeam Interactive, vous pouvez projeter votre présentation PowerPoint au mur et interagir directement avec votre présentation à partir de l'écran où celle-ci est projetée.

Ainsi, en utilisant le crayon eBeam Interactive, vous pourrez manipuler votre PowerPoint, l'annoter, dessiner à tout moment de votre conférence en agissant directement sur l'écran de projection, sans toucher votre clavier.

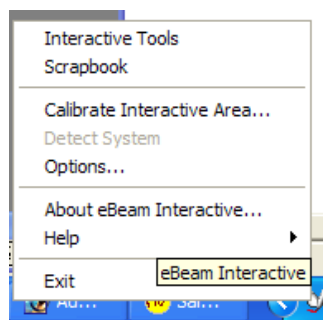
Un écran de projection, le système eBeam Interactive, et la licence Tableau Blanc Eureki sont nécessaires pour pouvoir utiliser ce mode.

Installation préalable du logiciel eBeam Interactive

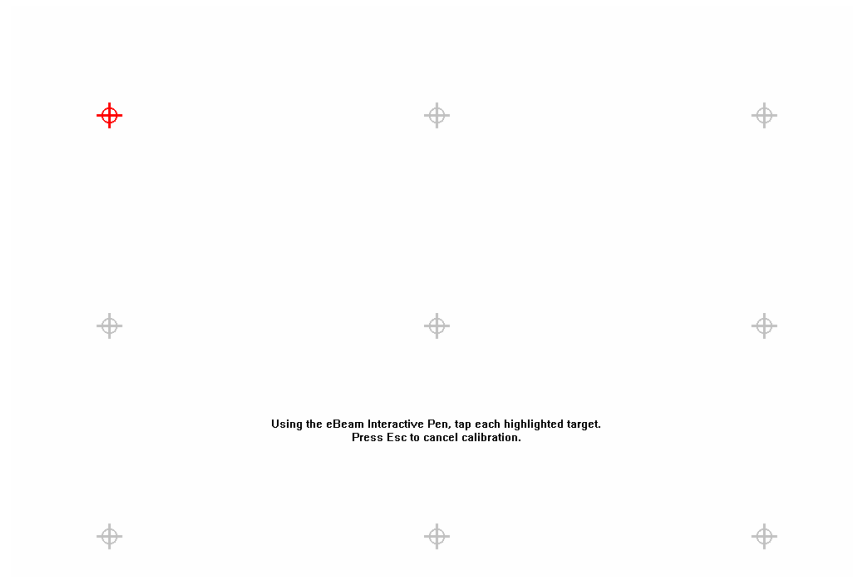
Pour utiliser ce mode, vous devez préalablement installer le logiciel eBeam Interactive, fourni avec votre matériel eBeam.

Lancez ensuite ce logiciel. Il apparaît alors dans la barre Windows (clic droit sur l'icône

eBeam Interactive ).



Vous devez alors brancher votre système eBeam, le détecter (« Detect System ») et calibrer votre écran de projection avec votre crayon virtuel (« Calibrate Interactive Area »).



Le logiciel eBeam fait apparaître sa propre roue, qui est inutile pour utiliser Speechi. Pour éviter de faire apparaître celle-ci pendant Speechi, décochez la commande « Interactive Tools » ci-dessous.

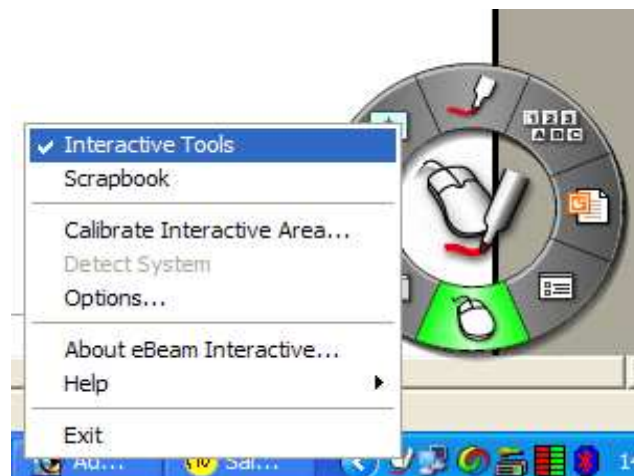


FIGURE 7-6 : Faire disparaître la roue eBeam

Pour plus de précisions sur le logiciel eBeam Interactive, se reporter au manuel eBeam.

Configuration du mode Interactive sous Speechi



Cliquez sur le bouton « Configuration » pour régler l'ensemble des paramètres de votre présentation et choisissez l'option Speechi Interactive.

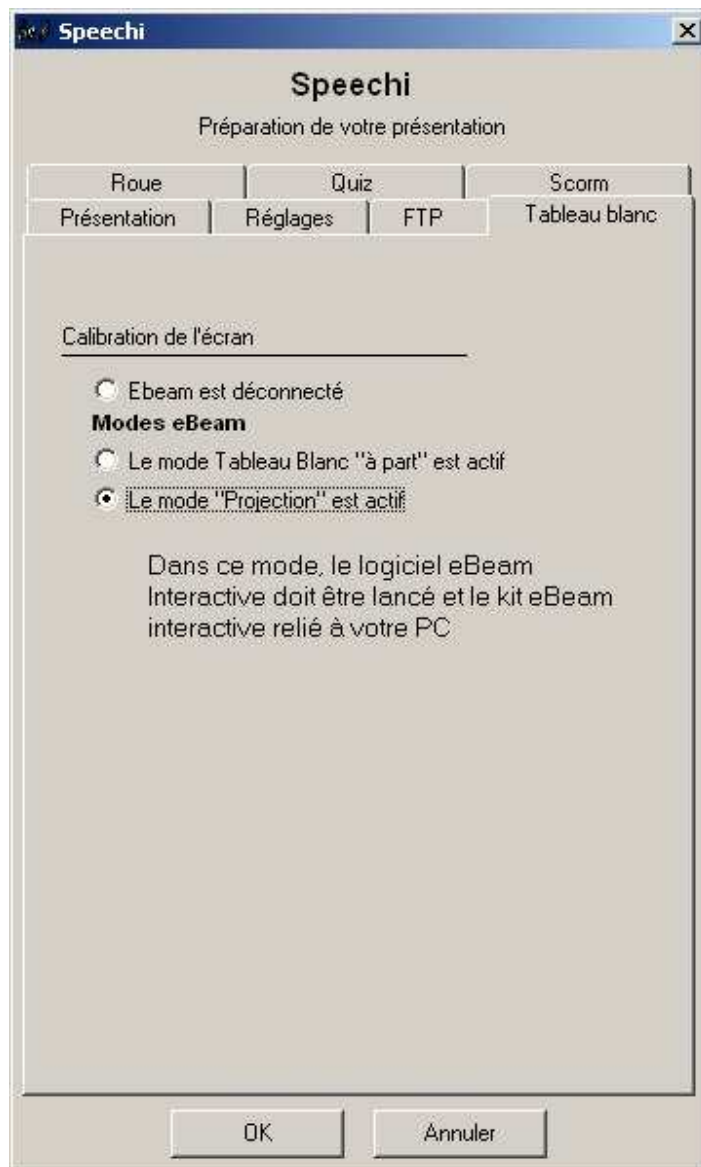


FIGURE 7-7 : Utilisation du mode Speechi Interactive

Dans ce mode, vous manipulez PowerPoint directement à partir de votre écran de projection.

Grâce à votre crayon virtuel et à la roue Speechi, vous pouvez :

- annoter votre PowerPoint en différentes couleurs
- effacer ces annotations
- utiliser votre écran de projection comme un tableau blanc

Se référer au chapitre « la Roue Speechi » ci-dessus pour de plus amples informations.

8. Eureka : Utilisation du Tableau Blanc en mode Studio

En mode Studio, vous pouvez aussi utiliser votre système de tableau blanc virtuel (Tablet PC conseillé) ou physique, basé sur la technologie eBeam System 3 (www.e-beam.com). Il s'utilise de façon indépendante de PowerPoint et permet de rajouter des dessins faits au tableau – et commentés à la voix – dans une présentation Speechi Studio. Il permet aussi de générer des animations en Flash qui peuvent être mises en ligne sur le Web, de façon indépendante.

La première étape consiste à équiper votre tableau blanc du système eBeam. Une fois que ce tableau blanc est relié à votre PC (par un câble USB ou par une liaison Bluetooth), vous allez procéder aux différents réglages du tableau (calibration et raccourcis) pour utiliser ce tableau blanc.

Pour accéder au Tableau Blanc en mode Studio, lancez le programme Eureka dans le groupe de programmes Speechi (PowerPoint n'a pas besoin d'être ouvert)

Pour les opérations de réglage du Tableau Blanc séparé (vérification de la présence du tableau blanc, calibration du tableau, calibration des raccourcis), se reporter aux chapitres correspondants ci-dessus en mode Conférence.

8.1. Mode d'enregistrement « Dessin »

Pour accéder au mode dessin, utiliser le menu « Enregistrer -> Dessiner »

En mode « dessin », Eureki permet :

- de capturer l'ensemble de vos schémas faits au tableau
- de les imprimer (Fichier -> Imprimer)⁵
- de les exporter en Flash sous forme d'animation (menu Flash)
- de les exporter au format XML, pour une importation future dans Speechi Studio ou des retouches dans Eureki Studio. (Fichier -> Sauvegarder)



En mode dessin, le son n'est pas enregistré.

Pour utiliser Eureki Studio en mode dessin, cliquer sur Enregistrer ->> Commencer

ou sur le bouton « Lancer l'enregistrement »

Vous pouvez ensuite dessiner au tableau (4 couleurs), effacer (gomme électronique)

interrompre le processus avec le bouton pause ,

arrêter l'enregistrement avec le bouton STOP .


Pour rejouer votre enregistrement et le modifier (mode « jouer »)



Pour rejouer votre enregistrement ou le mettre au point, Eureki dispose d'outils très performants de retouche de l'enregistrement.

Le bouton Play

- menu Jouer -> Commencer permet de rejouer votre enregistrement.

⁵ Fonction disponible à partir de la version 2.5


Les boutons « début » et « fin »  et  permettent de se positionner au début ou à la fin de l'enregistrement.

Les boutons « forme suivante »  et « forme précédente »  permettent d'aller directement à la forme suivante ou précédente de votre animation préalablement capturée.



Une forme, pour Eureka, correspond à tout tracé effectué sans lever votre crayon de l'écran. Les boutons « forme suivante » et « forme précédente » correspondent donc à une navigation accélérée dans votre film.




A tout moment, alors que vous êtes en train de « rejouer » une animation avec Eureka, vous pouvez continuer à enregistrer en appuyant sur le bouton . Dans ce cas, tout ce qui se trouve « avant » que vous ayez recommencé l'enregistrement est conservé, ce qui se trouve après est remplacé par votre nouvel enregistrement (votre nouvelle capture). Ce mode est extrêmement puissant pour retoucher et mettre au point, au tableau ou sur son PC, diverses animations.

Pour sauver votre enregistrement au format Xml ou Flash

Lorsque votre enregistrement est terminé, vous pouvez le sauver au format Flash (menu « Flash »), après l'avoir prévisualisé.

Vous pouvez aussi sauver votre animation au format XML. Ce format est très important car :

- il vous permettra à tout moment de rouvrir votre animation avec Eureka pour la rejouer, la modifier, etc...
- il est compris par Speechi et vous pourrez importer sous Speechi

Studio votre animation en cliquant sur le bouton  dans Speechi Studio.

8.2. Mode d'enregistrement « Dessin et Son »

Pour accéder au mode dessin, utiliser le menu « Enregistrer -> Dessin et Son »

En mode « dessin et son », Eureki permet :

- de capturer l'ensemble de vos schémas faits au tableau tout en enregistrant votre voix, de façon synchronisée
- de les imprimer (Fichier -> Imprimer)⁶
- de les exporter en Flash sous forme d'animation (menu Flash) avec du son au format MP3
- de les exporter au format XML, pour une importation future dans Speechi Studio ou des retouches dans Eureki Studio. (Fichier -> Sauvegarder)

Pour utiliser Eureki Studio en mode « dessin et son », cliquer sur Enregistrer ->>

Commencer ou sur le bouton « Lancer l'enregistrement »



Vous pouvez ensuite dessiner au tableau (4 couleurs), effacer (gomme électronique)

interrompre le processus avec le bouton pause



bouton STOP






Toutes ces opérations peuvent être effectuées en parlant, dans le cadre d'un cours ou d'une réunion.



Pour rejouer votre enregistrement (mode « jouer »)

⁶ Fonction disponible à partir de la version 2.5

Eureki vous permet de rejouer votre enregistrement :

Le bouton Play  - menu Jouer -> Commencer permet de rejouer votre enregistrement.

Les boutons « début » et « fin »  et  permettent de se positionner au début ou à la fin de l'enregistrement.

Les boutons « forme suivante »  et « forme précédente »  permettent d'aller directement à la forme suivante ou précédente de votre animation préalablement capturée.



Une forme, pour Eureki, correspond à tout tracé effectué sans lever votre crayon de l'écran. Les boutons « forme suivante » et « forme précédente » correspondent donc à une navigation accélérée dans votre film.



En mode « dessin et son », vous ne pouvez pas retoucher votre enregistrement. Mais Eureki dispose de fonctions d'édition et de retouche graphique et sonore puissantes. Se reporter au mode « Commenter l'animation ».

Pour sauver votre enregistrement au format Xml ou Flash

Lorsque votre enregistrement est terminé, vous pouvez le sauver au format Flash (menu « Flash »), après l'avoir prévisualisé.

Vous pouvez aussi sauver votre animation au format XML. Ce format est très important car :

- il vous permettra à tout moment de rouvrir votre animation avec Eureki pour la rejouer, la modifier, etc...
- il est compris par Speechi et vous pourrez importer sous Speechi Studio votre animation (y compris le son) en cliquant sur le bouton ..



dans Speechi Studio.

8.3. Mode d'enregistrement « Commenter l'animation »

Pour accéder au mode « Commenter l'animation », utiliser le menu « Enregistrer -> Commenter l'animation »

En mode « Commenter l'animation », Eureki permet :

- de recommencer n'importe quelle animation préalablement capturée
- tout en maîtrisant complètement le moment d'apparition des différentes parties du dessin.

Ce mode est extrêmement intéressant pour commenter, « à tête reposée », des schémas faits au tableau. En général, un professeur qui prépare un cours a du mal à se concentrer à la fois sur son schéma et sur son discours. Avec Eureki, il peut donc calmement préparer son schéma, puis le commenter en maîtrisant son déroulement dans le temps.

La barre de navigation ci-dessous est utilisée pour ce faire :



A gauche, les boutons « enregistrer, pause, stop » (barre d'enregistrement) permettent d'enregistrer le discours.


A droite, les boutons, « début/fin, forme précédente/suivant, jouer » permettent de faire apparaître le schéma selon le rythme voulu, forme par forme.

Les barres « Enregistrer » et « Jouer » sont totalement indépendantes. Un professeur peut ainsi « stopper » le déroulement de l'animation pendant qu'il est en train de s'enregistrer (allongement du temps total d'animation) ou au contraire stopper l'enregistrement et faire avancer le dessin (raccourcissement du temps total d'animation).

Avec ces outils, il est possible de changer complètement les moments d'apparition des différentes formes ainsi que la synchronisation. Ainsi, un schéma qui aurait pris 10 mn de temps de dessin peut très bien se commenter et se jouer en 30 secondes au final, si tel est le besoin du professeur.



En mode « Commenter l'animation », il est possible de « masquer » les tâtonnements lors du tracé du dessin. Ainsi si vous avez dû vous y reprendre à 2 fois pour tracer un cercle, en effaçant un premier cercle puis en en dessinant un second, il vous suffira, alors que l'enregistrement est en « pause », de faire apparaître simultanément les

deux formes avec le bouton  et le premier cercle ne sera plus visible du tout dans votre rendu final (en effet, vos opérations de tracé du premier cercle, d'effacement et de tracé du deuxième cercle) seront associées au même instant de l'enregistrement et donc seule le résultat final (dernière action) sera visible.



En mode « Commenter l'animation », il est possible de réaliser divers effets « accéléré » permettant d'enrichir l'apparition d'un dessin.

Pour sauver votre enregistrement au format Xml ou Flash

Lorsque votre enregistrement est terminé, vous pouvez le sauver au format Flash (menu « Flash »), après l'avoir prévisualisé.

Vous pouvez aussi sauver votre animation au format XML. Ce format est très important car :

- il vous permettra à tout moment de rouvrir votre animation avec Eureka pour la rejouer, la modifier, etc...
- il est compris par Speechi et vous pourrez importer sous Speechi Studio votre animation (y compris le son) en cliquant sur le bouton

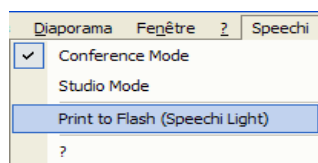


dans Speechi Studio.

9. Speechi Light

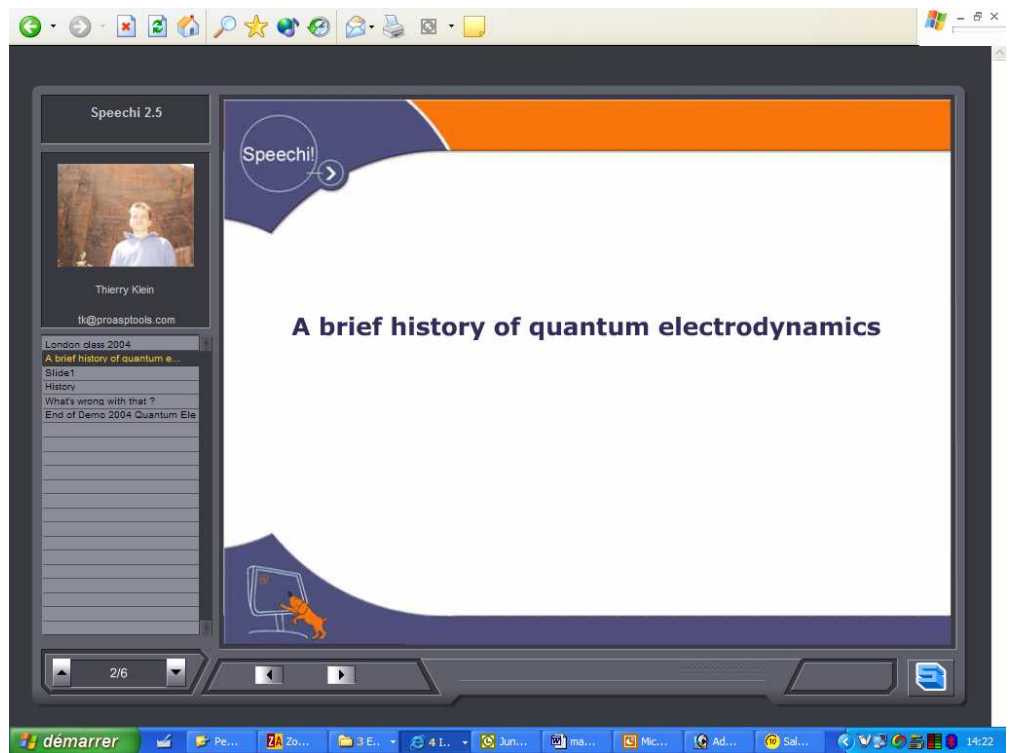
Speechi Light vous permet, en un seul clic, de générer une présentation PowerPoint en Flash qui est l'image de votre présentation PowerPoint initiale. Cette présentation peut se visualiser avec ses animations grâce aux flèches gauche et droite de Speechi.

On accède à Speechi Light à partir du menu Speechi.



Le résultat est une présentation Flash obtenue de façon instantanée, en un seul clic de souris.

La licence de Speechi Light est donnée en cadeau aux clients achetant une version de Speechi traditionnelle.



10. Speechi sur le Web

Sur le Web, votre présentation se présente de la façon ci-dessous.



FIGURE 10-1 : Votre présentation Speechi sur le Web

	Description
1	Titre de la présentation
2	Nom et email de l'orateur
3	Photographie de l'orateur ou logo.
4	Titre des diapositives
5	Commentaires des diapositives
6	Bouton Play / Pause
7	Volume

10.1. Caractéristiques techniques

Votre présentation Speechi se joue sur tout navigateur muni du plug-in Flash MX (à télécharger gratuitement sur www.macromedia.com).

11. Support technique

Speechi fonctionne correctement sur la plupart des configurations mentionnées dans ce manuel. Certains utilisateurs, cependant, peuvent rencontrer des problèmes d'installation ou d'exploitation. Nous assurons un service de support pour les utilisateurs disposant d'une licence valide et dont la période de support n'a pas expiré.

A noter que Speechi est prévu pour être installé sur une seule machine – l'ordinateur d'installation. Il ne peut pas être utilisé en réseau et son utilisation dans un tel cadre n'est pas autorisée ni supportée.

Quand vous vous adressez au support technique, rassemblez si possible l'ensemble des informations suivantes :

- Vos nom, prénom, adresse, téléphone, fax et email
- Votre numéro de licence Speechi
- Une description aussi précise que possible de votre problème
- Le système d'exploitation sous lequel le problème est rencontré
- Le numéro de version de Speechi utilisé
- Votre configuration hardware (en particulier processeur, RAM)
- Les autres applications lancées sur votre ordinateur quand le problème se manifeste. Le problème est-il intermittent ou systématique ?
- Toute autre information que vous pouvez juger utile pour analyser le problème.

Vous pouvez contacter le support technique par email à l'adresse support@speechi.net ou par téléphone au +33-(0) 3-20-34-74-25